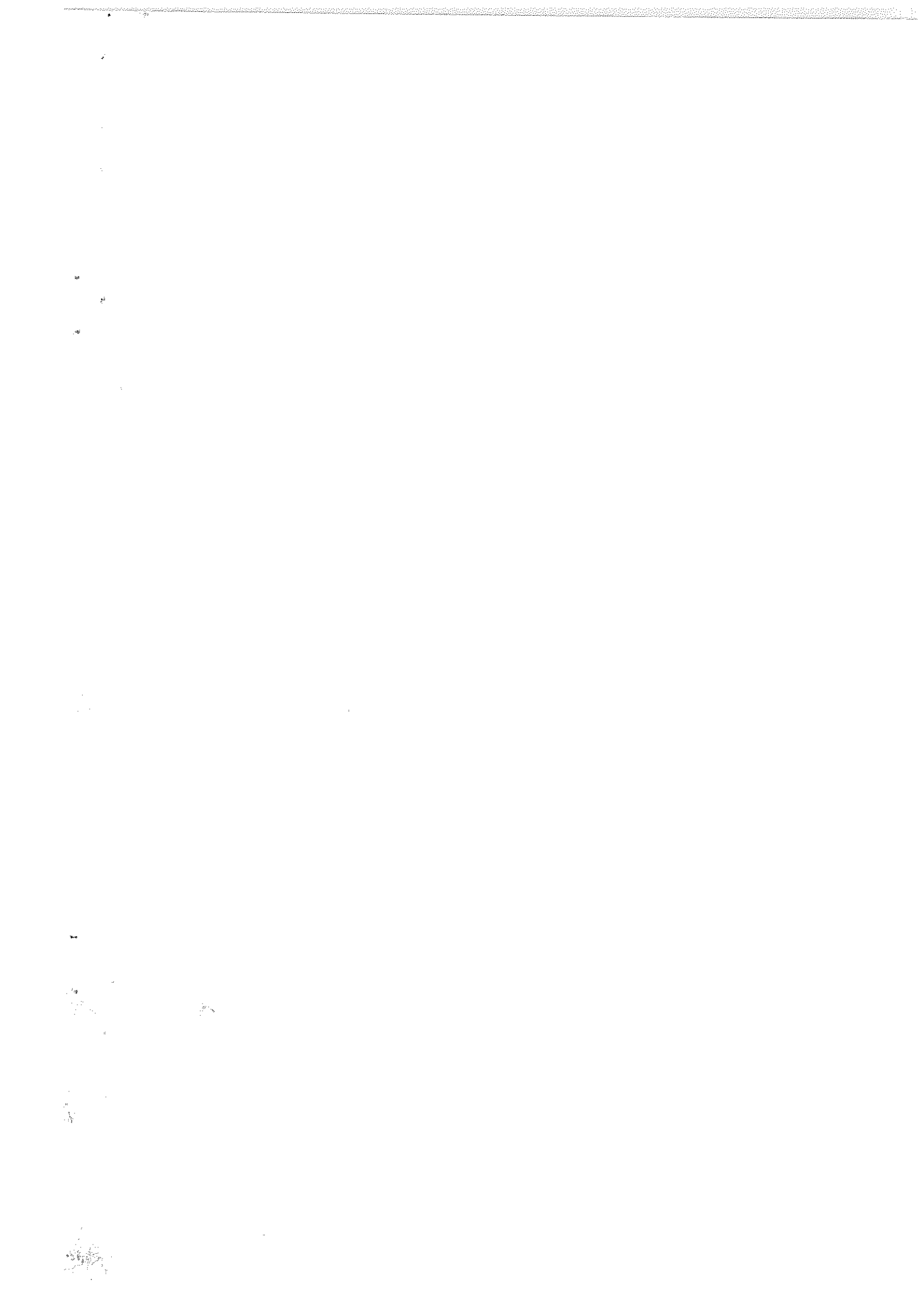




ข้อบัญญัติองค์การบริหารส่วนตำบลห้วยไคร้
เรื่อง สถานที่จำหน่ายอาหารและสถานที่สะสมอาหาร
พุทธศักราช 2551

องค์การบริหารส่วนตำบลห้วยไคร้
อำเภอแม่สาย จังหวัดเชียงราย



บันทึกหลักการและเหตุผล
ประกอบข้อบัญญัติองค์การบริหารส่วนตำบลห้วยไคร้
ว่าด้วยการดำเนินงาน เรื่อง สถานที่จำหน่ายอาหารและสถานที่สะสมอาหาร
พ.ศ. 2551

หลักการ

เพื่อปฏิบัติการควบคุมสถานที่จำหน่ายอาหาร และสถานที่สะสมอาหารให้เป็นไปตาม
พระราชบัญญัติการสาธารณสุข พ.ศ. 2535

เหตุผล

เนื่องจากพระราชบัญญัติการสาธารณสุข พ.ศ. 2535 ได้ประกาศใช้บังคับและยกเลิก
พระราชบัญญัติการสาธารณสุข พุทธศักราช 2484 จึงเห็นสมควรทำการแก้ไขปรับปรุงข้อบัญญัติ
เรื่องสถานที่จำหน่ายอาหารและสถานที่สะสมอาหาร ให้สอดคล้องกับพระราชบัญญัติการสาธารณสุข
พ.ศ. 2535 และกฎกระทรวง เพื่อประโยชน์ในการควบคุมหรือกำกับดูแลสถานที่จำหน่ายอาหารและ
สถานที่สะสมอาหารที่ได้รับอนุญาตหรือได้รับหนังสือรับรองการแจ้ง โดยกำหนดประเภทของสถานที่
จำหน่ายอาหารหรือสถานที่สะสมอาหาร ตามประเภทของอาหารหรือตามลักษณะของสถานที่ประกอบ
กิจการหรือตามวิธีการจำหน่ายอาหารที่จัดไว้สำหรับบริโภคอาหารที่ใช้ทำประกอบหรือปรุงอาหาร หรือที่ใช้
สะสมอาหาร การป้องกันมิให้เกิดเหตุรำคาญ และการป้องกันโรคติดต่อเวลาจำหน่ายอาหาร กรรมวิธีการ
จำหน่าย ทำ ประกอบ ปรุง เก็บรักษา หรือสะสมอาหาร และสุขลักษณะของภาชนะ อุปกรณ์ น้ำใช้
และของใช้อื่น ๆ ตลอดจนหลักเกณฑ์และวิธีการและเงื่อนไขในการขอหรือการแจ้ง การออกใบอนุญาตหรือ
หนังสือ รับรองการแจ้ง ใบแทนใบอนุญาตหรือหนังสือรับรองการแจ้ง และอัตราค่าธรรมเนียม

ข้อบัญญัติองค์การบริหารส่วนตำบลห้วยไคร้
เรื่อง สถานที่จำหน่ายอาหารและสถานที่สะสมอาหาร
พ.ศ. 2551

โดยเป็นการสมควรตราข้อบัญญัติองค์การบริหารส่วนตำบลห้วยไคร้ เรื่อง สถานที่จำหน่ายอาหารและสถานที่สะสมอาหาร

อาศัยอำนาจตามความในมาตรา 71 แห่งพระราชบัญญัติสภาตำบล และองค์การบริหารส่วนตำบล พ.ศ. 2537 แก้ไขเพิ่มเติมจนถึง (ฉบับที่ 5) พ.ศ. 2546 ประกอบกับมาตรา 40 มาตรา 48 มาตรา 50 มาตรา 54 มาตรา 55 มาตรา 58 และมาตรา 63 แห่งพระราชบัญญัติการสาธารณสุข พ.ศ. 2535 โดยได้รับความเห็นชอบจากนายอำเภอแม่สาย จึงตราข้อบัญญัติไว้ ดังต่อไปนี้

ข้อ 1 ข้อบัญญัตินี้เรียกว่า "ข้อบัญญัติองค์การบริหารส่วนตำบลห้วยไคร้ เรื่อง สถานที่จำหน่ายอาหารและสถานที่สะสมอาหาร พ.ศ. 2551"

ข้อ 2 ให้ใช้ข้อบัญญัตินี้ในเขตองค์การบริหารส่วนตำบลห้วยไคร้ เมื่อได้ประกาศโดยเปิดเผยที่ทำการองค์การบริหารส่วนตำบลห้วยไคร้แล้ว 7 วัน

ข้อ 3 บรรดา ข้อบัญญัติ กฎ ข้อบังคับ ระเบียบ คำสั่งอื่นใดในส่วนที่ได้ตราไว้แล้วในข้อบัญญัตินี้ หรือซึ่งขัดแย้งกับข้อบัญญัตินี้ให้ใช้ข้อบัญญัตินี้แทน

หมวด 1

บททั่วไป

ข้อ 4 ในข้อบัญญัตินี้

"อาหาร" หมายความว่า ของกินหรือเครื่องดื่มทุกชนิด ได้แก่

(1) วัตถุดิบทุกชนิดที่คนกิน ดื่ม และรวมถึงเครื่องดื่มที่ผสมแอลกอฮอล์

(2) วัตถุที่มุ่งหมายสำหรับใส่หรือใช้เป็นส่วนผสมในการผลิตอาหาร รวมถึงเชื้อปน

อาหาร สีและเครื่องปรุงแต่งรส

"สถานที่จำหน่ายอาหาร" หมายความว่า อาคาร สถานที่ หรือบริเวณใด ๆ ที่มีใช้ที่หรือทางสาธารณะที่จัดไว้เพื่อประกอบอาหารหรือปรุงอาหารจนสำเร็จ และจำหน่ายให้ผู้ซื้อสามารถบริโภคทันที ทั้งนี้ไม่ว่าจะเป็นการจำหน่าย โดยจัดให้มีบริเวณไว้สำหรับการบริโภค ณ ที่นั้น หรือนำไปบริโภคที่อื่นก็ตาม

"สถานที่สะสมอาหาร" หมายความว่า อาคาร สถานที่ หรือบริเวณใด ๆ ที่มีใช้ที่หรือทางสาธารณะที่จัดไว้สำหรับเก็บอาหารอันมีสภาพเป็นของสด หรือของแห้งหรืออาหารในรูปลักษณะอื่นใดซึ่งผู้ซื้อต้องนำไปประกอบหรือปรุงเพื่อบริโภคในภายหลัง

"สิ่งปฏิภูล" หมายความว่า อุจจาระ หรือปัสสาวะและหมายความรวมถึงสิ่งอื่นใด ซึ่งเป็นสิ่งโสโครกหรือมีกลิ่นเหม็น

"มูลฝอย" หมายความว่า เศษกระดาษ เศษผ้า เศษอาหาร เศษสินค้า ถุงพลาสติก ภาชนะที่ใช้ใส่อาหาร แก้ว มูลสัตว์ หรือซากสัตว์ รวมตลอดถึงสิ่งอื่นใดที่เก็บกวาดจากถนน ตลาด ที่เลี้ยงสัตว์หรือที่อื่น

"ที่หรือทางสาธารณะ" หมายความว่า สถานที่หรือทางซึ่งมิใช่เป็นของเอกชนและประชาชนสามารถใช้ประโยชน์หรือสัญจรได้

"ตลาด" หมายความว่า สถานที่ซึ่งปกติจัดไว้ให้ผู้ค้าใช้เป็นชุมนุม เพื่อจัดจำหน่ายสินค้าประเภทสัตว์ เนื้อสัตว์ ผัก ผลไม้ หรืออาหารอันมีสภาพเป็นของสด ประกอบหรือปรุงแล้วหรือของเสี้ง่าย ทั้งนี้ไม่ว่าจะมีการจำหน่ายสินค้าประเภทอื่นด้วยหรือไม่ก็ตาม และหมายความรวมถึงบริเวณซึ่งจัดไว้สำหรับผู้ค้าใช้เป็นชุมนุมเพื่อจำหน่ายสินค้าประเภทดังกล่าว เป็นประจำหรือเป็นครั้งคราวหรือตามวันที่กำหนด

"อาคาร" หมายความว่า ดึก บ้าน เวื่อน โรง ร้าน แพ คลังสินค้า สำนักงาน หรือสิ่งก่อสร้างขึ้นอย่างอื่นซึ่งบุคคลอาจเข้าอยู่หรือเข้าใช้สอยได้

"เจ้าพนักงานท้องถิ่น" หมายความว่า นายกองค้การบริหารส่วนตำบลห้วยไคร้

"เจ้าพนักงานสาธารณสุข" หมายความว่า เจ้าพนักงานซึ่งได้รับการแต่งตั้งจากรัฐมนตรีว่าการกระทรวงสาธารณสุขให้ปฏิบัติการตามพระราชบัญญัติการสาธารณสุข พ.ศ. 2535

"ผู้ได้รับการแต่งตั้งจากเจ้าพนักงานท้องถิ่น" หมายความว่า ข้าราชการหรือพนักงานส่วนตำบลซึ่งได้รับการแต่งตั้งจากเจ้าพนักงานท้องถิ่น ตามความในมาตรา 44 ให้ปฏิบัติการตามพระราชบัญญัติการสาธารณสุข พ.ศ. 2535 และข้อบัญญัตินี้

ข้อ 5 ห้ามมิให้ผู้ใดจัดตั้งสถานที่จำหน่ายอาหารหรือสถานที่สะสมอาหารในอาคารหรือพื้นที่ใด ซึ่งมีพื้นที่เกินสองร้อยตารางเมตร เว้นแต่จะได้รับใบอนุญาตจากเจ้าพนักงานท้องถิ่น ถ้าสถานที่ดังกล่าวมีพื้นที่ไม่เกินสองร้อยตารางเมตร ต้องแจ้งให้พนักงานท้องถิ่นเพื่อขอรับหนังสือรับรองการแจ้ง

ข้อ 6 ความในข้อ 5 ไม่ใช่บังคับแก่การประกอบการ ดังนี้

- (1) การประกอบกิจการที่เป็นอันตรายต่อสุขภาพ
- (2) การขายของในตลาด
- (3) การจำหน่ายสินค้าในที่หรือทางสาธารณะ

ข้อ 7 ผู้จัดตั้งสถานที่จำหน่ายอาหารหรือสถานที่สะสมอาหาร ต้องจัดสถานที่ให้ถูกต้องด้วยสุขลักษณะและเงื่อนไขตามลักษณะวิธีการ ดังต่อไปนี้

ก. สถานที่สะสมอาหาร

- (1) ไม่ตั้งอยู่ในบริเวณที่น่าจะเป็นอันตรายต่อสุขภาพ
- (2) พื้นทำด้วยวัสดุถาวร ทำความสะอาดง่าย
- (3) จัดให้มีระบบการระบายน้ำอย่างเพียงพอและถูกต้องด้วยสุขลักษณะตามหลักสุขาภิบาล
- (4) จัดให้มีแสงสว่างและทางระบายอากาศอย่างเพียงพอ ต้องไม่ใช่แสงหรือวัสดุอื่น ที่ทำให้สีของสินค้าเปลี่ยนแปลงไปจากธรรมชาติและถูกต้องด้วยสุขลักษณะตามหลักสุขาภิบาล
- (5) จัดให้มีส้วมจำนวนเพียงพอ และถูกต้องด้วยสุขลักษณะตามหลักสุขาภิบาล
- (6) จัดให้มีที่รองรับมูลฝอยและสิ่งปฏิกูลที่ถูกต้องและถูกสุขลักษณะเพียงพอ

ข. สถานที่จำหน่ายอาหาร

- (1) ต้องอยู่ห่างจากแหล่งน้ำรั้งเกียจ และแหล่งที่ก่อให้เกิดมลพิษทางน้ำของเสีย อันเป็นอันตรายต่อสุขภาพ เช่น สุสานฌาปนสถาน โรงเลี้ยงสัตว์ เป็นต้น
- (2) พื้น ผนัง เพดาน ของร้านอาหาร ต้องเป็นวัสดุถาวร แข็ง เรียบ ทำความสะอาดง่าย และพื้นต้องลาดเอียงไปสู่รางระบายน้ำ
- (3) ต้องมีรางระบายน้ำเสียที่ถูกหลักสุขาภิบาล น้ำเสียต้องผ่านบ่อดักมูลฝอยและบ่อดักไขมันก่อนระบายลงสู่ท่อระบายน้ำสาธารณะ
- (4) ต้องมีแสงสว่างภายในร้านอย่างเพียงพอต่อการปรุง ประกอบและจำหน่ายอาหาร ไม่น้อยกว่า 20 ลักซ์ ณ จุดทำงาน ทั้งนี้ต้องไม่ใช่แสงหรือวัสดุอื่น ที่ทำให้สีของสินค้าเปลี่ยนแปลงไปจากธรรมชาติ
- (5) การระบายอากาศภายในร้านต้องเพียงพอ โดยมีช่องสำหรับระบายอากาศ ไม่น้อยกว่าร้อยละ 20 ของพื้นที่ห้อง สำหรับห้องรับประทานอาหารที่มีเครื่องปรับอากาศต้องมีเครื่องดูดอากาศรวมทั้งติดเครื่องหมาย "ห้ามสูบบุหรี่" ไว้ด้วย
- (6) จัดให้มีส้วมจำนวนเพียงพอ และถูกต้องด้วยสุขลักษณะตามหลักสุขาภิบาล
- (7) จัดให้มีที่รองรับมูลฝอยและสิ่งปฏิกูลที่ถูกต้องและถูกสุขลักษณะเพียงพอ
- (8) จัดให้มีโต๊ะ เก้าอี้หรือที่นั่งอย่างอื่นที่มีสภาพแข็งแรง สะอาดและเป็นระเบียบเรียบร้อยอยู่เสมอ

(9) ให้มีบริเวณสำหรับทำความสะอาดภาชนะ ตลอดจนอุปกรณ์และเครื่องใช้ต่าง ๆ ให้เพียงพอและถูกต้องตามหลักสุขาภิบาลอาหาร

(10) ต้องมีอ่างล้างมือที่ใช้การได้ดี และมีจำนวนตามเกณฑ์ที่กำหนดในพระราชบัญญัติรักษาความสะอาดและความเป็นระเบียบเรียบร้อยของบ้านเมือง พ.ศ. 2535 และมีสบู่ใช้ตลอดเวลา

(11) ต้องจัดให้มีอุปกรณ์ดับเพลิงที่สามารถดับเพลิงที่เกิดจากก๊าซได้ โดยให้ติดตั้งในที่ที่สามารถหยิบใช้งานได้ง่ายเมื่อเกิดเพลิงไหม้ และต้องมีการตรวจสอบอุปกรณ์ดับเพลิงทุกปี รวมทั้งป้องกันไม่ให้เกิดเหตุรำคาญโดยบริเวณที่ปรุงอาหาร ต้องมีเครื่องดูดควัน และปล่องระบายควันซึ่งสูงเพียงพอต่อการระบายควันไม่ให้เกิดเหตุรำคาญ

(12) ต้องมีน้ำใช้เพียงพอ และคุณภาพเทียบเท่ากับน้ำประปา

ข้อ 8 ให้เจ้าพนักงานท้องถิ่นมีอำนาจผ่อนผัน ให้ผู้ขอรับหนังสือรับรองการแจ้ง งดเว้นการปฏิบัติตามเงื่อนไขที่กำหนดไว้ตาม ข้อ 7 ก. (2) (3) (5) และ ข. (1) (2) (3) (6) (11) เพียงเท่าที่เห็นสมควรหรือจะเปลี่ยนแปลงอย่างไร เพื่อให้เหมาะสมแก่กิจการ ซึ่งให้ควบคุมนั้น ทั้งนี้การผ่อนผันนั้นต้องไม่เป็นเหตุกระทบต่อสุขภาพอนามัยและสิ่งแวดล้อม

ข้อ 9 ผู้ได้รับใบอนุญาตหรือผู้ได้รับใบรับรองการแจ้ง ต้องดูแลรักษาสถานที่จำหน่ายอาหารและสะสมอาหารให้ถูกต้องด้วยสัญลักษณ์ ดังต่อไปนี้

(1) รักษาสถานที่ให้สะอาดอยู่เสมอ รวมทั้งจัดให้มีการป้องกันและกำจัดสัตว์ และแมลงนำโรค

(2) ต้องมีการดูแลรักษาความสะอาด ที่รองรับขยะมูลฝอยและสิ่งปฏิกูล ไม่ให้เป็นที่เพาะพันธุ์แมลงและสัตว์นำโรคได้ และต้องมีการกำจัดมูลฝอยและสิ่งปฏิกูลที่ถูกต้องด้วยสัญลักษณ์ตามข้อบัญญัติองค์การบริหารส่วนตำบลหน่วยไคร้

(3) ต้องดูแลรักษาความสะอาดส้วม ให้สะอาดและถูกสัญลักษณ์อยู่เสมอ

(4) จัดสิ่งของเครื่องใช้และอุปกรณ์ให้เป็นระเบียบเรียบร้อย และรักษาให้สะอาดอยู่เสมอ

(5) ห้ามเลี้ยงสัตว์ในสถานที่ปรุงและจำหน่ายอาหาร

(6) ปฏิบัติการอื่นใดเกี่ยวกับสัญลักษณ์ ตามคำแนะนำของเจ้าพนักงานสาธารณสุข ผู้ได้รับการแต่งตั้งจากเจ้าพนักงานท้องถิ่น และคำสั่งเจ้าพนักงานท้องถิ่น รวมทั้งระเบียบข้อบังคับ และคำสั่งขององค์การบริหารส่วนตำบลหน่วยไคร้

ข้อ 10 ผู้ได้รับใบอนุญาตหรือผู้ได้รับหนังสือรับรองการแจ้งจัดตั้งสถานที่จำหน่ายอาหาร ต้องปฏิบัติให้ถูกต้องตามหลักเกณฑ์ เกี่ยวกับสุขลักษณะของอาหาร กรรมวิธีการจำหน่าย ทำ ประกอบปรุง เก็บรักษาอาหาร ตลอดจนสุขลักษณะภาชนะอุปกรณ์ น้ำใช้และของใช้อื่น ๆ ดังต่อไปนี้

(1) การจำหน่าย ทำ ประกอบ ปรุง เก็บ สะสมอาหาร ต้องสูงจากพื้นไม่น้อยกว่า 60 ซม.

(2) อาหารและเครื่องดื่ม ในภาชนะบรรจุที่ปิดสนิทต้องมีเลขทะเบียนตำรับอาหาร

(3) อาหารสดประเภทเนื้อสัตว์ ต้องเก็บในภาชนะที่ปกปิด และอุณหภูมิในภาชนะต่ำกว่า 7.2 องศาเซลเซียส

(4) อาหารที่ปรุงสำเร็จแล้ว เก็บในภาชนะที่สะอาด มีการปกปิดและเก็บในระยะเวลาที่เหมาะสมที่จะไม่ทำให้เกิดการเจริญของเชื้อโรคที่เป็นอันตรายในอาหารแต่ละชนิด

(5) น้ำดื่ม เครื่องดื่ม น้ำผลไม้ ต้องสะอาด ใส่ในภาชนะที่สะอาด มีฝาปิด มีก๊อกหรือทางเทริน้ำ หรือมีอุปกรณ์มีด้ามสำหรับดักโดยเฉพาะ

(6) น้ำแข็งที่ใช้บริโภคต้องสะอาด ใส่ในภาชนะที่สะอาด มีฝาปิด มีอุปกรณ์ที่มีด้ามสำหรับคีบหรือดักโดยเฉพาะ และต้องไม่มีสิ่งของอื่นแทรกมไว้

(7) อาหารสดต้องล้างให้สะอาดก่อนนำมาปรุงหรือเก็บ การเก็บอาหารประเภทต่าง ๆ ต้องแยกเก็บเป็นสัดส่วน

(8) ในกรณีที่มีผ้าเช็ดหน้าให้บริการต้องให้สะอาดและผ่านความร้อนฆ่าเชื้อโรคหรือกรรมวิธีอื่นใดให้ถูกต้องด้วยสุขลักษณะ

(9) จัดให้มีภาชนะและอุปกรณ์ต่าง ๆ ที่ใช้ในการประกอบ ปรุง เก็บ และการบริโภคอาหารไว้ให้เพียงพอ ปลอดภัยและถูกต้องตามหลักสุขาภิบาลอาหาร

ข้อ 11 ผู้ได้รับใบอนุญาตหรือผู้ได้รับหนังสือรับรองการแจ้ง ต้องปฏิบัติเกี่ยวกับสุขลักษณะส่วนบุคคล ผู้ปรุง หรือผู้ช่วย ดังนี้

(1) - ต้องไม่ป่วยเป็นโรคติดต่อ หรือเป็นพาหะนำโรคติดต่อที่ระบุไว้ในพระราชบัญญัติโรคติดต่อ พ.ศ. 2523 รวมถึงโรคพยาธิ และโรคไวรัสตับอักเสบ เอ

(2) แต่งกายให้สะอาด ถูกต้องตามหลักสุขาภิบาลอาหาร

(3) ต้องรักษามือให้สะอาด โดยการล้างมือด้วยสบู่และน้ำสะอาดหลังจากหยิบจับสิ่งสกปรก หรือหลังจากใช้ห้องส้วม เล็บมือจะต้องตัดให้สั้น และสะอาดอยู่เสมอ

(4) การปรุงหรือจับต้องอาหาร ต้องใช้เครื่องมือช่วยในการหยิบจับ

(5) ถ้าเป็นแผล ฝี หนอง ที่มือ แขน หรือใบหน้า จะต้องใส่ยาฆ่าเชื้อโรค และปิดแผลด้วยพลาสติก เมื่อเจ็บป่วยต้องรักษาให้หายเป็นปกติก่อนที่จะปรุง ประกอบอาหาร

(6) ห้ามสูบบุหรี่ พุดคุยโดยไม่จำเป็นระหว่างการปรุง ประกอบจำหน่าย และเสิร์ฟอาหาร

หมวด 2

การขออนุญาต

ข้อ 12 ผู้ประสงค์จะจัดตั้งสถานที่จำหน่ายอาหาร หรือสถานที่สะสมอาหารตามข้อ 5 ซึ่งมีพื้นที่เกินสองร้อยตารางเมตรให้ยื่นคำขอตามแบบ พร้อมด้วยหลักฐานที่ทำการองค์การบริหารส่วนตำบลช่วยไคร้กำหนดต่อเจ้าพนักงานท้องถิ่นแนบท้ายข้อบัญญัตินี้

ข้อ 13 เมื่อเจ้าพนักงานท้องถิ่นได้ตรวจสอบความถูกต้องและความสมบูรณ์ของคำขออนุญาตแล้ว ปรากฏว่าถูกต้องตามหลักเกณฑ์ วิธีการและเงื่อนไขที่กำหนดไว้ให้ออกใบอนุญาตหรือมีหนังสือแจ้งคำสั่งไม่อนุญาตพร้อมด้วยเหตุผลให้ผู้ขอรับใบอนุญาตทราบ กรณีไม่อาจออกใบอนุญาตได้ภายในสามสิบวันนับตั้งแต่วันที่รับคำขอ

แต่ถ้าปรากฏว่าคำขอดังกล่าวไม่ถูกต้องหรือไม่สมบูรณ์ เจ้าพนักงานท้องถิ่นจะรวบรวมความไม่ถูกต้อง และในกรณีจำเป็นที่จะต้องส่งคืนคำขอแก่ผู้ขออนุญาต จะส่งคำขอพร้อมทั้งแจ้งความไม่ถูกต้องหรือความไม่สมบูรณ์ให้ทราบภายในสิบห้าวันนับตั้งแต่วันที่รับคำขอ

ในกรณีที่มีเหตุจำเป็นที่เจ้าพนักงานท้องถิ่นไม่อาจออกใบอนุญาตหรืออาจยังไม่มีคำสั่งไม่อนุญาตได้ตามกำหนดตามวรรคหนึ่ง อาจขยายเวลาออกไปได้ไม่เกินสองครั้ง ๆ ละไม่เกินสิบห้าวัน และมีหนังสือแจ้งการขยายเวลา และเหตุจำเป็นแต่ละครั้งให้ผู้ขออนุญาตทราบ ก่อนสิ้นกำหนดวรรคหนึ่งตามที่ได้ขยายเวลาไว้แล้วนั้นแล้วแต่กรณี

ข้อ 14 เมื่อเจ้าพนักงานท้องถิ่นได้ตรวจสอบหลักฐานการแจ้งแล้ว ปรากฏว่าถูกต้องตามแบบที่กำหนดไว้ ให้ออกหนังสือรับรองการแจ้งให้ผู้แจ้งภายในเจ็ดวันทำการนับตั้งแต่วันที่รับแจ้ง

ในใบรับแจ้งหรือหนังสือรับรองการแจ้ง เจ้าพนักงานท้องถิ่นจะกำหนดเงื่อนไขให้ผู้แจ้งหรือผู้รับหนังสือรับรองการแจ้งปฏิบัติเป็นการเฉพาะรายก็ได้

กรณีการแจ้งไม่ถูกต้องหรือไม่สมบูรณ์ให้เจ้าพนักงานท้องถิ่นแจ้งให้ผู้แจ้งทราบภายในเจ็ดวันทำการนับตั้งแต่วันที่ได้รับการแจ้ง ถ้าผู้แจ้งไม่ดำเนินการแก้ไขให้ถูกต้องภายในเจ็ดวันทำการนับตั้งแต่วันที่ได้รับการแจ้งจากเจ้าพนักงานท้องถิ่น เจ้าพนักงานท้องถิ่นมีอำนาจสั่งให้การแจ้งของผู้แจ้งเป็นอันสิ้นสุด แต่ถ้าผู้แจ้งได้ดำเนินการแก้ไขภายในเวลาที่กำหนดแล้ว ให้เจ้าพนักงานท้องถิ่นออกหนังสือรับรองการแจ้งให้ผู้แจ้งทราบภายในเจ็ดวันทำการ นับตั้งแต่วันที่ได้รับการแจ้ง

ข้อ 15 หนังสือรับรองการแจ้งสถานที่จำหน่ายอาหาร หรือสถานที่สะสมอาหารพื้นที่ไม่
เกินสองร้อยตารางเมตรให้แจ้งต่อเจ้าพนักงานท้องถิ่นเพื่อขอรับหนังสือรับรองการแจ้งประกอบ
ประกอบกิจการตามที่แจ้งเป็นการชั่วคราว ในระหว่างที่เจ้าพนักงานท้องถิ่นยังมิได้ออกหนังสือรับรองการ
แจ้งให้ตามที่ขอ

ข้อ 16 ผู้ได้รับหนังสือหรือผู้แจ้งต้องชำระค่าธรรมเนียมตามอัตราท้ายข้อบัญญัตินี้
ภายในกำหนดสิบห้าวัน นับตั้งแต่วันที่ได้รับใบอนุญาต ผู้แจ้ง ผู้แทน หรือผู้รับมอบอำนาจจากผู้ได้รับใบ
อนุญาตหรือผู้แจ้งแล้วแต่กรณี ได้รับหนังสือแจ้งจากเจ้าพนักงานท้องถิ่น หากมิได้ชำระค่าธรรมเนียม
ภายในระยะเวลาเวลาที่กำหนด จะต้องชำระค่าปรับเพิ่มขึ้นอีกร้อยละยี่สิบของจำนวนค่าธรรมเนียมที่ค้าง
ชำระ เว้นแต่ผู้ได้รับใบอนุญาตหรือผู้แจ้งจะได้บอกเลิกกิจการดำเนินการนั้นก่อนถึงกำหนดการที่จะต้อง
ชำระค่าธรรมเนียมดังกล่าว

ถ้าผู้จัดสถานที่จำหน่ายอาหารหรือสถานที่สะสมอาหารค้างชำระค่าธรรมเนียม ติดต่อกัน
เกินกว่าสองครั้ง ให้เจ้าพนักงานท้องถิ่นมีอำนาจสั่งให้ผู้นั้นหยุดดำเนินการไว้จนกว่าจะได้เสีย
ค่าธรรมเนียมและค่าปรับจนกว่าครบจำนวน

ข้อ 17 ผู้ได้รับใบอนุญาตหรือผู้ได้รับหนังสือรับรองการแจ้งต้องแสดงใบอนุญาตหรือ
หนังสือรับรองการแจ้งไว้โดยเปิดเผยและเห็นได้ง่าย ณ สถานที่จำหน่ายอาหารหรือสถานที่สะสมอาหาร

ข้อ 18 ผู้ได้รับใบอนุญาตจะต้องมาดำเนินการก่อนใบอนุญาตหมดอายุ ให้ยื่นคำขอ
ตามแบบ และเงื่อนไขพร้อมด้วยหลักฐานที่ทำการองค์การบริหารส่วนตำบลห้วยไคร้ กำหนดต่อ
เจ้าพนักงานท้องถิ่นก่อนใบอนุญาตสิ้นอายุ เมื่อได้ยื่นคำขอพร้อมกับเสียค่าธรรมเนียมแล้วให้ประกอบ
กิจการต่อไปได้ จนกว่าเจ้าพนักงานท้องถิ่นจะสั่งไม่ต่ออายุใบอนุญาต การพิจารณาต่อใบอนุญาตให้
ปฏิบัติตาม ข้อ 13

ข้อ 19 ให้ผู้ได้รับหนังสือรับรองการแจ้ง ชำระค่าธรรมเนียมเป็นรายปี นับตั้งแต่วัน
ออกหนังสือรับรองการแจ้งหรือวันครบกำหนดชำระค่าธรรมเนียมครั้งต่อไป

ข้อ 20 ใบอนุญาตหรือใบรับรองการแจ้งให้มีกำหนดอายุหนึ่งปี นับแต่วันที่ออก
ใบอนุญาตหรือใบรับรองการแจ้ง

ข้อ 21 เมื่อผู้ได้รับใบอนุญาตหรือผู้ได้รับหนังสือรับรองการแจ้งไม่ประสงค์จะประกอบกิจการต่อไป หรือโอนกิจการให้แก่บุคคลอื่น ให้ยื่นคำร้องบอกเลิกการดำเนินกิจการ หรือการโอนกิจการต่อเจ้าพนักงานท้องถิ่น

ข้อ 22 หากผู้ได้รับใบอนุญาตหรือผู้ได้รับหนังสือรับรองการแจ้งประสงค์จะแก้ไขรายการในใบอนุญาตหรือหนังสือรับรองการแจ้ง ให้ยื่นคำร้องต่อเจ้าพนักงานท้องถิ่น

ข้อ 23 หากปรากฏว่าใบอนุญาตหรือหนังสือรับรองการแจ้งสูญหาย ถูกทำลายหรือชำรุดในสาระสำคัญ ผู้ได้รับใบอนุญาตหรือได้รับหนังสือรับรองการแจ้งแล้วแต่กรณี จะต้องยื่นคำขอต่อเจ้าพนักงานท้องถิ่น เพื่อขอรับใบแทนใบอนุญาตหรือใบแทนหนังสือรับรองการแจ้งภายในสิบห้าวันนับแต่วันที่ได้รับการแจ้งการสูญหาย ถูกทำลาย หรือชำรุดในสาระสำคัญแล้วแต่กรณี พร้อมด้วยหลักฐานดังต่อไปนี้

- (1) เอกสารการแจ้งความต่อเจ้าหน้าที่ตำรวจ กรณีการสูญหายหรือถูกทำลาย หรือ
- (2) ใบอนุญาตหรือหนังสือรับรองการแจ้งเดิม กรณีชำรุดในสาระสำคัญ

ข้อ 24 การออกใบแทนใบอนุญาตหรือใบแทนหนังสือรับรองการแจ้งใหม่เจ้าพนักงานท้องถิ่นดำเนินการตามหลักเกณฑ์ วิธีการและเงื่อนไขดังนี้

(1) การออกใบแทนใบอนุญาตหรือใบแทนหนังสือรับรองการแจ้ง ให้ประทับตราสีแดงว่า "ใบแทน" กำกับไว้ด้วยและให้มี วัน เดือน ปี ที่ออกใบแทนพร้อมทั้งลงลายมือชื่อเจ้าพนักงานท้องถิ่น หรือผู้ได้รับมอบหมายจากเจ้าพนักงานท้องถิ่นในใบแทนและต้นขั้วใบแทน

(2) บันทึกด้านหลังต้นขั้วใบอนุญาตหรือหนังสือรับรองการแจ้งเดิม ระบุสาเหตุการสูญหาย ถูกทำลาย หรือชำรุดในสาระสำคัญของใบอนุญาตหรือหนังสือรับรองการแจ้งเดิมแล้วแต่กรณี และเล่มที่ เลขที่ ปี พ.ศ. ของใบแทนใบอนุญาตหรือใบแทนหนังสือรับรองการแจ้ง

(3) ใบแทนใบอนุญาตหรือใบแทนหนังสือรับรองการแจ้งหนังสือเท่าๆกับระยะเวลาที่เหลือของใบอนุญาตเดิม

ข้อ 25 ผู้ใดจัดตั้งสถานที่จำหน่ายอาหารหรือสถานที่สะสมอาหารในอาคารที่มีพื้นที่ไม่เกินสองร้อยตารางเมตร โดยมีได้แจ้งต่อเจ้าพนักงานท้องถิ่น และเคยได้รับโทษในความผิดนี้แล้วครั้งหนึ่ง ยังฝ่าฝืนดำเนินกิจการโดยมิได้แจ้งต่อเจ้าพนักงานท้องถิ่น ให้เจ้าพนักงานท้องถิ่นมีอำนาจสั่งให้ผู้นั้นหยุดดำเนินกิจการไว้ จนกว่าจะได้ดำเนินการแจ้งต่อเจ้าพนักงานท้องถิ่นตามข้อ 15 ถ้ายังฝ่าฝืนอีกให้เจ้าพนักงานท้องถิ่นมีอำนาจสั่งห้ามการดำเนินการนั้นไว้ตามเวลาที่กำหนดซึ่งต้องไม่เกินสองปี

หมวด 3

อำนาจหน้าที่เจ้าพนักงานท้องถิ่น เจ้าพนักงานสาธารณสุข และ
ผู้ซึ่งได้รับการแต่งตั้งจาก เจ้าพนักงานท้องถิ่น

ข้อ 26 เพื่อปฏิบัติการให้เป็นไปตามพระราชบัญญัติการสาธารณสุข พ.ศ. 2535
ข้อบัญญัตินี้ ให้เจ้าพนักงานท้องถิ่น เจ้าพนักงานสาธารณสุข และผู้ซึ่งได้รับการแต่งตั้งจากเจ้าพนักงาน
ท้องถิ่นมีอำนาจ ดังนี้

(1) มีหนังสือเรียกบุคคลใด ๆ มาให้ถ้อยคำหรือแจ้งข้อเท็จจริงหรือทำคำชี้แจง
เป็นหนังสือหรือให้ส่งเอกสารหลักฐานใด เพื่อตรวจสอบหรือเพื่อประกอบการพิจารณา

(2) เข้าไปในอาคารหรือสถานที่ใด ๆ ในเวลาระหว่างพระอาทิตย์ขึ้น และ
พระอาทิตย์ตก หรือในเวลาทำการเพื่อตรวจสอบหรือควบคุมให้เป็นไปตามข้อบัญญัตินี้หรือตาม
พระราชบัญญัติการสาธารณสุข พ.ศ. 2535 ในการนี้ ให้มีอำนาจตรวจสอบข้อเท็จจริงใบอนุญาตหรือ
เรียกหนังสือ รับรองการแจ้งหรือหลักฐานที่เกี่ยวข้องจากเจ้าของหรือผู้ครอบครองอาคารหรือสถานที่นั้น

(3) แนะนำให้ผู้รับใบอนุญาต หรือหนังสือรับรองการแจ้งปฏิบัติให้ถูกต้องตาม
เงื่อนไขในใบอนุญาต หรือหนังสือรับรองการแจ้ง หรือตามข้อบัญญัตินี้ หรือตามพระราชบัญญัติการ
สาธารณสุข พ.ศ. 2535

(4) ยึดหรืออายัดสิ่งของใด ๆ ที่อาจเป็นอันตรายต่อสุขภาพของประชาชนเพื่อ
ประโยชน์ในการดำเนินคดีหรือเพื่อนำไปทำลายในกรณีจำเป็น

(5) เก็บหรือนำสินค้าหรือสิ่งของใด ๆ ที่สงสัยจะไม่ถูกสุขลักษณะหรือจะ
ก่อให้เกิดเหตุรำคาญจากอาคารหรือสถานที่ใด ๆ เป็นปริมาณตามสมควรเพื่อเป็นตัวอย่างในการตรวจสอบ
ตามความจำเป็นได้โดยไม่ต้องใช้ราคา

ในการปฏิบัติหน้าที่ของเจ้าพนักงานท้องถิ่นหรือเจ้าพนักงานสาธารณสุข หรือผู้
ซึ่งได้รับการแต่งตั้งจากเจ้าพนักงานท้องถิ่น บุคคลดังกล่าวจะต้องแสดงบัตรประจำตัวตามแบบที่กำหนด
ในกฎกระทรวงต่อบุคคลซึ่งเกี่ยวข้องในขณะที่ปฏิบัติหน้าที่ด้วย และให้บุคคลที่เกี่ยวข้องอำนวยความสะดวก
สะดวกตามสมควร

ข้อ 27 หากผู้จัดตั้งสถานที่จำหน่ายอาหารหรือสถานที่สะสมอาหารปฏิบัติไม่ถูกต้อง
ตามพระราชบัญญัติการสาธารณสุข พ.ศ. 2535 กฎกระทรวงหรือประกาศที่ออกตามพระราชบัญญัติการ
สาธารณสุข พ.ศ. 2535 หรือข้อบัญญัตินี้ หรือคำสั่งของเจ้าพนักงานท้องถิ่นกำหนดไว้เกี่ยวกับการดำเนิน
กิจการนั้น ให้เจ้าพนักงานท้องถิ่นมีอำนาจสั่งให้ผู้ดำเนินกิจการนั้นแก้ไขหรือปรับปรุงให้ถูกต้องได้ และผู้
ดำเนินกิจการไม่แก้ไขหรือดำเนินกิจการนั้นจะก่อให้เกิดหรือมีเหตุอันควร สงสัยว่าจะเกิดอันตรายอัน

ร้ายแรงต่อสุขภาพของประชาชน เจ้าพนักงานท้องถิ่นจะสั่งให้ผู้นั้นหยุดดำเนินการไว้ทันทีไว้เป็นการชั่วคราวจนกว่าจะเป็นที่พอใจแก่เจ้าพนักงานท้องถิ่นว่าปราศจากอันตรายแล้วก็ได้

คำสั่งของเจ้าพนักงานท้องถิ่นให้กำหนดระยะเวลาที่จะต้องปฏิบัติตามคำสั่งไว้ไม่น้อยกว่าเจ็ดวัน เว้นแต่ในกรณีที่มีคำสั่งให้หยุดดำเนินการทันที

ข้อ 28 ถ้าเจ้าพนักงานสาธารณสุขตรวจพบเหตุที่ไม่ถูกต้องหรือมีการกระทำใด ๆ ที่ฝ่าฝืนพระราชบัญญัติการสาธารณสุข พ.ศ. 2535 หรือข้อบัญญัตินี้ ในอันที่จะมีผลกระทบต่อสภาวะความเป็นอยู่ที่เหมาะสมกับการดำรงชีพของประชาชน หรือจะเป็นอันตรายอย่างร้ายแรงต่อสุขภาพของประชาชนส่วนรวม ซึ่งสมควรจะดำเนินการแก้ไขอย่างเร่งด่วน ให้เจ้าพนักงานสาธารณสุขมีอำนาจออกคำสั่งให้ผู้กระทำการไม่ถูกต้องหรือฝ่าฝืนดังกล่าวแก้ไขหรือระงับเหตุนั้นหรือดำเนินการใด ๆ เพื่อแก้ไขหรือระงับเหตุนั้นได้ตามสมควร แล้วแจ้งให้เจ้าพนักงานท้องถิ่นทราบ

ข้อ 29 ผู้ได้รับใบอนุญาตจัดตั้งสถานที่จำหน่ายอาหาร หรือสถานที่สะสมอาหารไม่ปฏิบัติหรือปฏิบัติไม่ถูกต้องตามพระราชบัญญัติการสาธารณสุข พ.ศ. 2535 กฎกระทรวงที่ออกตามพระราชบัญญัติการสาธารณสุข พ.ศ. 2535 หรือข้อบัญญัตินี้หรือตามเงื่อนไขที่ระบุไว้ในใบอนุญาต ในเรื่องที่กำหนดไว้เกี่ยวกับประกอบกิจการตามที่ได้รับใบอนุญาตนั้น เจ้าพนักงานท้องถิ่นมีอำนาจสั่งพักใช้ใบอนุญาตได้ภายในเวลาที่เห็นสมควร แต่ต้องไม่เกินสิบห้าวัน

ข้อ 30 เจ้าพนักงานท้องถิ่นมีอำนาจออกคำสั่งเพิกถอนใบอนุญาต เมื่อปรากฏว่าผู้รับใบอนุญาต

(1) ถูกสั่งพักใช้ใบอนุญาตตั้งแต่สองครั้งขึ้นไป และมีเหตุที่จะต้องสั่งพักใช้ใบอนุญาตอีก

(2) ต้องคำพิพากษาถึงที่สุดว่า ได้กระทำความผิดตามพระราชบัญญัติการสาธารณสุข พ.ศ. 2535 หรือตามข้อบัญญัตินี้

(3) ไม่ปฏิบัติหรือปฏิบัติไม่ถูกต้องตามพระราชบัญญัติการสาธารณสุข พ.ศ. 2535 กฎกระทรวงที่ออกตามพระราชบัญญัติการสาธารณสุข พ.ศ. 2535 หรือข้อบัญญัตินี้ หรือเงื่อนไขที่ระบุไว้ในใบอนุญาตในเรื่องที่กำหนดไว้เกี่ยวกับการประกอบกิจการที่ได้รับใบอนุญาต และการไม่ปฏิบัติหรือการปฏิบัติที่ไม่ถูกต้องนั้น ก่อให้เกิดอันตรายอย่างร้ายแรงต่อสุขภาพของประชาชนหรือมีผลกระทบต่อสภาวะความเป็นอยู่ที่เหมาะสมกับการดำรงชีพของประชาชน

ข้อ 31 การแจ้งของเจ้าพนักงานท้องถิ่นตามข้อ 13 ข้อ 14 และคำสั่งของเจ้าพนักงานท้องถิ่นตามข้อ 25 ให้ทำเป็นหนังสือแจ้งให้แก่ผู้แจ้งหรือผู้ดำเนินการทราบ การแจ้งของเจ้าพนักงาน

พนักงานท้องถิ่น ตามข้อ 16 ให้ทำเป็นหนังสือแจ้งให้ผู้รับใบอนุญาต ผู้แทน หรือผู้รับมอบอำนาจจากผู้ได้รับใบอนุญาตทราบ

คำสั่งของเจ้าพนักงานท้องถิ่นให้ผู้จัดตั้งสถานที่จำหน่ายอาหาร หรือสถานที่สะสมอาหาร หยุดดำเนินการหรือผู้ได้รับใบอนุญาตแล้วแต่กรณี ต้องทำเป็นหนังสือแจ้งให้ผู้ดำเนินการทราบ

ในกรณีไม่พบตัวหรือไม่ยอมรับหนังสือดังกล่าว ให้ส่งโดยทางไปรษณีย์ตอบรับหรือให้ปิดหนังสือนั้นไว้ในที่เปิดเผยเห็นได้ง่าย ณ ภูมิลำเนาหรือสำนักทำการงานของผู้ต้องรับหนังสือและให้ถือว่าผู้นั้นได้รับทราบหนังสือ ตั้งแต่เวลาที่หนังสือไปถึงหรือวันปิดคำสั่งแล้วแต่กรณี

ข้อ 32 ผู้ถูกสั่งเพิกถอนใบอนุญาตจะขอรับใบอนุญาตสำหรับประกอบกิจการที่ถูกเพิกถอนใบอนุญาตอีกไม่ได้จนกว่าจะพ้นกำหนดหนึ่งปีนับแต่วันที่ถูกเพิกถอนใบอนุญาต

ข้อ 33 เมื่อเจ้าพนักงานท้องถิ่นมีคำสั่งตามข้อ 14 วรรคสาม ข้อ 16 วรรคสอง ข้อ 25 ข้อ 27 หรือมีคำสั่งไม่ออกใบอนุญาตตามข้อ 13 หรือไม่อนุญาตให้ต่ออายุใบอนุญาตตามข้อ 18 หรือเพิกถอนใบอนุญาตตามข้อ 30 หรือในกรณีที่เจ้าพนักงานสาธารณสุขมีคำสั่งตามข้อ 28 ถ้าผู้ที่ได้รับคำสั่งไม่พอใจในคำสั่งดังกล่าว ผู้นั้นมีสิทธิอุทธรณ์ต่อรัฐมนตรีว่าการกระทรวงสาธารณสุขภายในสามสิบวันนับตั้งแต่วันที่ทราบคำสั่ง

หมวด 4

บทกำหนดโทษ

ข้อ 34 ผู้จัดตั้งสถานที่จำหน่ายอาหารหรือสถานที่สะสมอาหาร ซึ่งมีพื้นที่เกินสองร้อยตารางเมตร โดยไม่ได้รับใบอนุญาตมีความผิดตามมาตรา 72 วรรคแรก ต้องระวางโทษจำคุกไม่เกินหกเดือนหรือปรับไม่เกินหนึ่งหมื่นบาท

ผู้จัดตั้งสถานที่จำหน่ายอาหารหรือสถานที่สะสมอาหาร ซึ่งมีพื้นที่ไม่เกินสองร้อยตารางเมตร โดยไม่มีหนังสือรับรองการแจ้ง มีความผิดตามมาตรา 72 วรรคสอง ต้องระวางโทษจำคุกไม่เกินสามเดือนหรือปรับไม่เกินห้าพันบาท

ข้อ 35 ผู้ใดฝ่าฝืนข้อบัญญัติ ข้อ 7 , 9 , 10 , 11 มีความผิดตามมาตรา 73 วรรคแรก ต้องระวางโทษจำคุกไม่เกินหกเดือนหรือปรับไม่เกินหนึ่งหมื่นบาท หรือทั้งจำทั้งปรับ

ข้อ 36 ผู้ใดไม่ปฏิบัติตามหนังสือเรียกหรือไม่ยอมแจ้งข้อเท็จจริงหรือไม่ส่งเอกสารหรือหลักฐาน หรือขัดขวางหรือไม่อำนวยความสะดวกในการปฏิบัติหน้าที่ของเจ้าพนักงานท้องถิ่น หรือเจ้าพนักงานสาธารณสุข หรือผู้ซึ่งได้รับการแต่งตั้งจากเจ้าพนักงานท้องถิ่นตามข้อบัญญัติข้อ 26 มี

ความผิดตามมาตรา 79 ต้องระวางโทษจำคุกไม่เกินหนึ่งเดือน หรือปรับไม่เกินสองพันบาท หรือทั้งจำทั้งปรับ

ข้อ 37 ผู้จัดตั้งสถานที่จำหน่ายอาหารหรือสถานที่สะสมอาหาร ผู้ใดดำเนินกิจการในระหว่างที่มีคำสั่งของเจ้าพนักงานท้องถิ่นให้หยุดดำเนินกิจการ หรือไม่ปฏิบัติตามคำสั่งของเจ้าพนักงานท้องถิ่นตามข้อ 16 วรรคสอง ข้อ 25 หรือข้อ 27 โดยไม่มีเหตุหรือข้อแก้ตัวอันสมควรมีความผิดตามมาตรา 80 ต้องระวางโทษจำคุกไม่เกินหกเดือนหรือปรับไม่เกินหนึ่งหมื่นบาท หรือทั้งจำทั้งปรับและปรับอีกไม่เกินวันละห้าพันบาทตลอดเวลาที่ยังไม่ปฏิบัติตามคำสั่ง

ข้อ 38 ผู้ใดไม่ปฏิบัติตามคำสั่งของเจ้าพนักงานสาธารณสุข ตามข้อ 28 โดยไม่มีเหตุหรือข้อแก้ตัวอันสมควรหรือขัดขวางการปฏิบัติหน้าที่ของเจ้าพนักงานสาธารณสุข มีความผิดตามมาตรา 81 ต้องระวางโทษจำคุกไม่เกินสองเดือนหรือปรับไม่เกินห้าพันบาท หรือทั้งจำทั้งปรับ

ข้อ 39 ผู้ใดไม่ปฏิบัติตามข้อบัญญัติข้อ 17 หรือข้อ 23 มีความผิดตามมาตรา 82 ต้องระวางโทษปรับไม่เกินห้าร้อยบาท มาตรา 83 ต้องระวางโทษปรับไม่เกินห้าร้อยบาท

ข้อ 40 ผู้ได้รับใบอนุญาตผู้ใดดำเนินกิจการในระหว่างถูกสั่งพักใช้ใบอนุญาต มีความผิดตามมาตรา 84 ต้องระวางโทษจำคุกไม่เกินหกเดือน หรือปรับไม่เกินหนึ่งหมื่นบาท หรือทั้งจำทั้งปรับและปรับอีกไม่เกินวันละห้าพันบาทตลอดเวลาที่ยังฝ่าฝืน

ข้อ 41 ผู้รับใบอนุญาตตั้งหรือใช้สถานที่เอกชนเป็นสถานที่จำหน่ายอาหารหรือสถานที่สะสมอาหารก่อนใช้ข้อบัญญัตินี้ ให้ผู้นั้นยังคงประกอบกิจการนั้นได้ต่อไปเสมือนเป็นผู้ที่ได้รับใบอนุญาตหรือเป็นผู้ที่ได้แจ้งและได้รับหนังสือรับรองการแจ้งตามข้อบัญญัตินี้แล้ว แต่เมื่อใบอนุญาตดังกล่าวสิ้นอายุและผู้นั้นยังคงประสงค์จะดำเนินกิจการต่อไป ผู้นั้นจะต้องมาดำเนินการขอรับใบอนุญาตหรือหนังสือรับรองการแจ้งตามข้อบัญญัตินี้ก่อนการดำเนินการ

ข้อ 42 ให้นายกองคการบริหารส่วนตำบลห้วยไคร้ รักษาการให้เป็นไปตามข้อบัญญัตินี้และให้มีอำนาจออกกระเปียบ ประกาศ คำสั่ง ฯลฯ เพื่อปฏิบัติการให้เป็นไปตามข้อบัญญัตินี้

ประกาศ ณ วันที่ 21 มิ.ย. 2551

เห็นชอบ

(ลงชื่อ).....

(นายอาณัติ วิทยานุกูล)

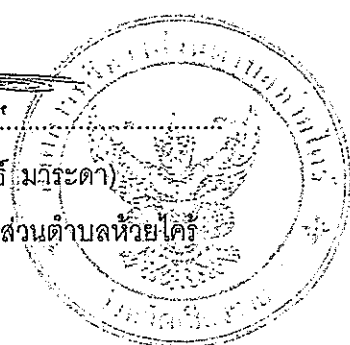
นายอำเภอแม่สาย

21 มิ.ย. 2551

(ลงชื่อ).....

(นายประพันธ์ มุระธา)

นายกองค์การบริหารส่วนตำบลห้วยไคร้



อัตราค่าธรรมเนียมการออกหนังสือรับรองการแจ้งจัดตั้งสถานที่จำหน่ายอาหาร
หรือสถานที่สะสมอาหาร

ที่	รายการ	จำนวนเงิน	หมายเหตุ
1.	- สถานที่ใช้ประกอบการค้ามีพื้นที่ไม่เกิน 10 ตารางเมตร	100.-	
	- สถานที่ใช้ประกอบการค้ามีพื้นที่เกินกว่า 10 ตารางเมตร ถึง 25 ตารางเมตร	200.-	
	- สถานที่ใช้ประกอบการค้ามีพื้นที่เกินกว่า 25 ตารางเมตร ถึง 50 ตารางเมตร	400.-	
	- สถานที่ใช้ประกอบการค้ามีพื้นที่เกินกว่า 50 ตารางเมตร ถึง 100 ตารางเมตร	500.-	
	- สถานที่ใช้ประกอบการค้ามีพื้นที่เกินกว่า 100 ตารางเมตร ถึง 200 ตารางเมตร	700.-	

อัตราค่าธรรมเนียมการออกใบอนุญาตจัดตั้งสถานที่จำหน่ายอาหาร
หรือสถานที่สะสมอาหาร

ที่	รายการ	จำนวนเงิน	หมายเหตุ
1.	สถานที่ใช้ประกอบการค้ามีพื้นที่เกินกว่า 200 ตารางเมตร	1,000.-	

ประกาศท้ายข้อบัญญัติ

1. หลักฐานการยื่นคำขอรับใบอนุญาตและหนังสือรับรองการแจ้ง
 - 1.1 สำเนาบัตรประชาชน
 - 1.2 สำเนาทะเบียนบ้าน
 - 1.3 ใบรับรองแพทย์ (ผู้ประกอบการ)
 - 1.4 แผนผังแสดงการจัดพื้นที่จำหน่ายและสะสมอาหาร

2. หลักฐานการยื่นคำขอรับใบอนุญาตและหนังสือรับรองการแจ้ง
 - 2.1 สำเนาบัตรประชาชน
 - 2.2 สำเนาทะเบียนบ้าน
 - 2.3 ใบรับรองแพทย์ (ผู้ปรุง , ผู้ช่วย , ผู้เสิร์ฟ)
 - 2.4 แผนผังแสดงบริเวณพื้นที่ประกอบการ

แบบคำขอแจ้ง
จัดตั้งสถานที่จำหน่ายอาหารหรือสถานที่สะสมอาหาร

เขียนที่.....
วันที่.....เดือน.....พ.ศ.....

1. ข้าพเจ้า.....อายุ.....ปี สัญชาติ.....
โดย.....ผู้มีอำนาจลงนามแทนนิติบุคคล
ปรากฏตาม.....
ที่อยู่เลขที่.....หมู่ที่.....ตรอก/ซอย.....ถนน.....
แขวง/ตำบล.....เขต/อำเภอ.....จังหวัด.....
หมายเลขโทรศัพท์.....ผู้ขอแจ้ง

2. ชื่อสถานประกอบกิจการ.....ประเภท.....
มีพื้นที่.....ตารางเมตร ตั้งอยู่เลขที่.....แขวง/ตำบล.....
เขต/อำเภอ.....จังหวัด.....หมายเลขโทรศัพท์.....

3. พร้อมคำขอนี้ข้าพเจ้าได้แนบเอกสารหลักฐานต่าง ๆ มาด้วยแล้ว ดังนี้
- (1) สำเนาบัตรประจำตัวประชาชนของผู้แทนนิติบุคคลหรือผู้รับมอบอำนาจ (ถ้ามี)
 - (2) สำเนาใบอนุญาตตามกฎหมายที่เกี่ยวข้อง ได้แก่.....
 - (3) หลักฐานที่แสดงการเป็นผู้มีอำนาจลงนามแทนนิติบุคคลและไปมอบอำนาจ (ในกรณีที่มีการมอบอำนาจ)
 - (4) สำเนาหนังสือรับรองการจดทะเบียนเป็นนิติบุคคล
 - (5) เอกสารและหลักฐานอื่น ๆ ตามที่ราชการส่วนท้องถิ่นประกาศกำหนด ได้แก่.....

ขอรับรองว่าข้อความในคำขอนี้เป็นความจริงทุกประการ

(ลงชื่อ).....ผู้ขอแจ้ง
(.....)



หนังสือรับรองการแจ้ง
จัดตั้งสถานที่จำหน่ายอาหารหรือสถานที่สะสมอาหาร

เลขที่...../.....

(1) เจ้าพนักงานท้องถิ่นออกหนังสือรับรองการแจ้งให้.....
สัญชาติ.....อยู่บ้านเลขที่.....หมู่ที่.....ตำบล.....
อำเภอ.....จังหวัด.....หมายเลขโทรศัพท์.....
ชื่อสถานประกอบการ.....ประเภท.....
มีพื้นที่.....ตารางเมตร ตั้งอยู่เลขที่.....หมู่ที่.....ตำบล.....
อำเภอ.....จังหวัด.....หมายเลขโทรศัพท์.....
เสียค่าธรรมเนียมปีละ.....บาท (.....)
ตามใบเสร็จรับเงินเล่มที่.....เลขที่.....ลงวันที่.....

(2) ผู้รับหนังสือรับรองการแจ้งต้องปฏิบัติตามหลักเกณฑ์ วิธีการและเงื่อนไขที่กำหนดใน
ข้อกำหนดของท้องถิ่น

(3) ผู้รับใบอนุญาตต้องปฏิบัติตามเงื่อนไขเฉพาะดังต่อไปนี้อีกด้วย คือ

3.1).....

3.2).....

(4) หนังสือรับรองการแจ้งฉบับนี้ออกให้เมื่อวันที่.....เดือน.....พ.ศ.....

(ลงชื่อ).....

(.....)

ตำแหน่ง.....

เจ้าพนักงานท้องถิ่น

คำเตือน (1) ผู้รับหนังสือรับรองการแจ้งต้องแสดงหนังสือรับรองการแจ้งนี้ไว้โดยเปิดเผยและเห็นได้ง่าย ณ สถานที่
ประกอบการตลอดเวลาที่ประกอบการ หากฝ่าฝืนมีโทษปรับไม่เกิน 500 บาท

(2) ผู้รับหนังสือรับรองการแจ้งต้องเสียค่าธรรมเนียมต่อราชการส่วนท้องถิ่นทุกปีตามกำหนดเวลา หากฝ่าฝืน
จะต้องเสียค่าปรับเพิ่มอีกร้อยละ 20 ของค่าธรรมเนียมที่ค้างชำระ

(มีต่อด้านหลัง)

แบบคำขอรับใบอนุญาต

เขียนที่.....

วันที่.....เดือน.....พ.ศ.....

ข้าพเจ้า.....อายุ.....ปี สัญชาติ.....
อยู่บ้านเลขที่.....หมู่ที่.....ต.รอก/ซอย.....ถนน.....
แขวง/ตำบล.....เขต/อำเภอ.....เทศบาล/อบต.....
จังหวัด.....หมายเลขโทรศัพท์.....

ขอยื่นคำขอรับใบอนุญาตประกอบกิจการ

- () สถานที่จำหน่ายอาหารหรือสะสมอาหาร ประเภท.....
โดยมีพื้นที่ประกอบการ.....ตารางเมตร
- () กิจการที่เป็นอันตรายต่อสุขภาพ ประเภท.....
มีคนงาน.....คน ใช้เครื่องจักรขนาด.....แรงม้า
- () กิจการตลาด ที่มีกิจการจำหน่าย.....
(เป็นประจำ/เป็นครั้งคราว/ตามวันนัด)
- () กิจการจำหน่ายสินค้าในที่หรือทางสาธารณะ จำหน่ายสินค้าประเภท.....
ณ บริเวณ.....
โดยวิธีการ.....
- () กิจการรับทำการเก็บ ขนหรือกำจัดสิ่งปฏิกูลมูลฝอยโดยทำเป็นธุรกิจ ประเภท
 เก็บขนสิ่งปฏิกูลโดยมีแหล่งกำจัดที่.....
 เก็บขนและกำจัดสิ่งปฏิกูล โดยมีระบบกำจัดอยู่ที่.....
 เก็บขนมูลฝอย โดยมีแหล่งกำจัดที่.....
 เก็บขนและกำจัดมูลฝอย โดยมีแหล่งกำจัดที่.....

ต่อ นายกองคดีการบริหารส่วนตำบลห้วยไคร้ (เจ้าพนักงานท้องถิ่น) พร้อมคำขอนี้ ข้าพเจ้าได้แนบหลักฐาน
และเอกสารมาด้วย ดังนี้คือ

- 1) สำเนาบัตรประจำตัว.....(ประชาชน/ข้าราชการ/พนักงานรัฐวิสาหกิจ)
- 2) สำเนาทะเบียนบ้าน
- 3) หลักฐานการอนุญาตตามกฎหมายอื่นที่เกี่ยวข้อง คือ
3.1.....
3.2.....
- 4)
- 5)

แผนผังแสดงที่ตั้งสถานประกอบกิจการโดยสังเขป

ข้าพเจ้าขอรับรองว่า ข้อความในแบบคำขอใบอนุญาตนี้เป็นความจริงทุกประการ

(ลงชื่อ).....ผู้ขอรับใบอนุญาต
(.....)

ความเห็นของเจ้าพนักงานสาธารณสุข

จากการตรวจสอบสถานประกอบการ

() เห็นสมควรอนุญาต และควรกำหนดเงื่อนไขดังนี้.....

.....

() เห็นควรไม่อนุญาต เพราะ.....

.....

(ลงชื่อ).....เจ้าพนักงานสาธารณสุข
(.....)

ตำแหน่ง.....วันที่...../...../.....

คำสั่งของเจ้าพนักงานท้องถิ่น

() อนุญาตให้ประกอบกิจการได้

() ไม่อนุญาตให้ประกอบกิจการ

(ลงชื่อ).....เจ้าพนักงานท้องถิ่น
(.....)

ตำแหน่ง.....วันที่...../...../.....



ใบอนุญาต

ประกอบกิจการ.....

เล่มที่.....เลขที่...../.....

(1) เจ้าพนักงานท้องถิ่นอนุญาตให้.....
สัญชาติ.....อยู่บ้านเลขที่.....หมู่ที่.....ตำบล.....อำเภอ.....
จังหวัด.....หมายเลขโทรศัพท์.....

ชื่อสถานประกอบกิจการ.....
ประเภท.....ตั้งอยู่เลขที่.....หมู่ที่.....
ตำบล.....อำเภอ.....จังหวัด.....
หมายเลขโทรศัพท์.....

เสียค่าธรรมเนียมปีละ.....บาท (.....)
ตามใบเสร็จรับเงิน เล่มที่.....เลขที่.....ลงวันที่.....

(2) ผู้รับใบอนุญาตต้องปฏิบัติตามหลักเกณฑ์ วิธีการและเงื่อนไขที่กำหนดในข้อบัญญัติ
องค์การบริหารส่วนตำบลห้วยไคร้ เรื่อง.....

(3) หากปรากฏในภายหลังว่าการประกอบกิจการที่ได้รับอนุญาตนี้เป็นการขัดต่อกฎหมาย
อื่นที่เกี่ยวข้องโดยมิอาจแก้ไขได้ เจ้าพนักงานท้องถิ่นพิจารณาให้เพิกถอนการอนุญาตนี้ได้

(4) ผู้รับใบอนุญาตต้องปฏิบัติตามเงื่อนไขเฉพาะดังต่อไปนี้อีกด้วย คือ

4.1.....

4.2.....

(5) ใบอนุญาตฉบับนี้ออกให้เมื่อวันที่.....เดือน.....พ.ศ.....

(6) ใบอนุญาตฉบับนี้สิ้นอายุเมื่อวันที่.....เดือน.....พ.ศ.....

(ลงชื่อ).....

(.....)

ตำแหน่ง.....

เจ้าพนักงานท้องถิ่น

คำเตือน (1) ผู้รับใบอนุญาตต้องแสดงใบอนุญาตนี้ไว้โดยเปิดเผยและเห็นได้ง่าย ณ สถานที่ประกอบกิจการ ตลอดเวลา
ที่ประกอบกิจการ หากฝ่าฝืนมีโทษปรับไม่เกิน 500 บาท

(2) หากประสงค์จะประกอบกิจการในปีต่อไปต้องยื่นคำขอต่ออายุใบอนุญาตก่อน ใบอนุญาตสิ้นอายุ

(มีต่อด้านหลัง)

แบบคำขอต้ออายุใบอนุญาต

เขียนที่.....

วันที่.....เดือน.....พ.ศ.....

ข้าพเจ้า.....อายุ.....ปี สัญชาติ.....
อยู่บ้านเลขที่.....หมู่ที่.....ตรอก/ซอย.....ถนน.....
แขวง/ตำบล.....เขต/อำเภอ.....เทศบาล/อบต.....
จังหวัด.....หมายเลขโทรศัพท์.....

ขอยื่นคำขอรับใบอนุญาตประกอบกิจการประเภท.....
.....ตามใบอนุญาตเล่มที่.....เลขที่...../
ออกให้เมื่อวันที่.....เดือน.....พ.ศ.....ต่อ นายกองค้การบริหารส่วนตำบล
ห้วยไคร้ (เจ้าพนักงานท้องถิ่น)

พร้อมคำขอนี้ ข้าพเจ้าได้แนบหลักฐานและเอกสารมาด้วย ดังนี้ คือ

- 1) สำเนาบัตรประจำตัว.....(ประชาชน/ข้าราชการ/พนักงานรัฐวิสาหกิจ)
- 2) สำเนาทะเบียนบ้าน
- 3) หลักฐานการอนุญาตตามกฎหมายอื่นที่เกี่ยวข้อง คือ
 - 3.1.....
 - 3.2.....
- 4)

ข้าพเจ้าขอรับรองว่า ข้อความในแบบคำขอใบอนุญาตนี้เป็นความจริงทุกประการ

(ลงชื่อ).....ผู้ขอรับใบอนุญาต

(.....)

ความเห็นของเจ้าพนักงานสาธารณสุข	คำสั่งของเจ้าพนักงานท้องถิ่น
จากการตรวจสอบสถานประกอบการ	
() เห็นสมควรอนุญาต	() อนุญาต ให้ประกอบกิจการได้
() เห็นสมควรไม่อนุญาต เพราะ.....	() ไม่อนุญาตให้ประกอบกิจการ
.....	
.....	
(ลงชื่อ).....เจ้าพนักงานสาธารณสุข	(ลงชื่อ).....
(.....)	(.....)
ตำแหน่ง.....	ตำแหน่ง.....
วันที่...../...../.....	วันที่...../...../.....



ประกาศองค์การบริหารส่วนตำบลห้วยไคร้
เรื่อง การใช้ข้อบัญญัติ อบต.ห้วยไคร้ เรื่องสถานที่จำหน่ายอาหารและ
สถานที่สะสมอาหาร พ.ศ. 2551

ด้วยพระราชบัญญัติการสาธารณสุข พ.ศ. 2535 ได้กำหนดให้ควบคุมหรือกำกับดูแลสถานที่
จำหน่ายอาหารและสถานที่สะสมอาหาร เพื่อประโยชน์ในการควบคุมหรือกำกับดูแลสถานที่จำหน่ายอาหารและ
สถานที่สะสมอาหารให้ถูกต้องนั้น

องค์การบริหารส่วนตำบลห้วยไคร้ ได้เล็งเห็นถึงความสำคัญของการควบคุม กำกับดูแลสถานที่
จำหน่ายอาหารและสถานที่สะสมอาหาร ให้ถูกต้องตามลักษณะของกิจการ จึงได้ดำเนินการตราข้อกำหนดของ
ท้องถิ่นตามกฎหมาย ระเบียบฯ และวิธีการที่เกี่ยวข้องโดยสภาองค์การบริหารส่วนตำบลห้วยไคร้ ได้มีมติให้
ความเห็นชอบร่างข้อบัญญัติองค์การบริหารส่วนตำบลห้วยไคร้ เรื่อง สถานที่จำหน่ายอาหารและสะสมอาหาร
พ.ศ. 2551 ซึ่งนายอำเภอแม่สายได้พิจารณาให้ความเห็นชอบและลงนามในข้อบัญญัติฯ เมื่อวันที่ 21 มีนาคม
พ.ศ. 2551 แล้ว

อาศัยอำนาจตามความในมาตรา 71 แห่งพระราชบัญญัติสภาตำบลและองค์การบริหารส่วน
ตำบล พ.ศ. 2537 และที่แก้ไขเพิ่มเติมจนถึง (ฉบับที่ 5) พ.ศ. 2546 และหนังสือที่ มท 0826.18 / 815 ลงวันที่
21 มีนาคม 2551 องค์การบริหารส่วนตำบลห้วยไคร้ โดยนายกองค์การบริหารส่วนตำบลห้วยไคร้ จึงลงนาม
ประกาศใช้ข้อบัญญัติองค์การบริหารส่วนตำบลห้วยไคร้ เรื่อง สถานที่จำหน่ายอาหารและสถานที่สะสมอาหาร
พ.ศ. 2551

ทั้งนี้ตั้งแต่วันที่ 21 มีนาคม 2551 เป็นต้นไป

จึงขอประกาศมาให้ทราบโดยทั่วกัน

ประกาศ ณ วันที่ 21 มีนาคม พ.ศ. 2551

(นายประพันธ์ มาระดา)

นายกองค์การบริหารส่วนตำบลห้วยไคร้



องค์การบริหารส่วนตำบลห้วยไคร้
เลขรับ ๖๖๐
วันที่ 21 มี.ค. 2551
.....

ที่ มท 0826.18/ ๔15

ที่ว่าการอำเภอแม่สาย
ถนนพหลโยธิน ชร 57130

๒๑ มีนาคม 2551

เรื่อง ให้ความเห็นชอบร่างข้อบัญญัติขององค์การบริหารส่วนตำบลห้วยไคร้

เรียน นายกองการบริหารส่วนตำบลห้วยไคร้

อ้างถึง หนังสือองค์การบริหารส่วนตำบลห้วยไคร้ ที่ ชร 82401 / 120 ลงวันที่ 10 มีนาคม 2551

สิ่งที่ส่งมาด้วย ร่างข้อบัญญัติ ฯ

จำนวน 4 ฉบับ

ตามที่องค์การบริหารส่วนตำบลห้วยไคร้แจ้งว่า สภาองค์การบริหารส่วนตำบลห้วยไคร้มีมติให้ความเห็นชอบร่างข้อบัญญัติ ฯ จำนวน 4 ฉบับ ได้แก่ ร่างข้อบัญญัติ อบต. ห้วยไคร้ เรื่อง ตลาด พ.ศ.2551 , ร่างข้อบัญญัติ อบต.ห้วยไคร้ เรื่อง สถานที่จำหน่ายอาหารและสะสมอาหาร พ.ศ.2551 , ร่างข้อบัญญัติ อบต.ห้วยไคร้ เรื่อง การบริหารกิจการประปาหมู่บ้าน พ.ศ.2551 และ ร่างข้อบัญญัติ อบต.ห้วยไคร้ ว่าด้วยการดำเนินงานศูนย์พัฒนาเด็กเล็ก พ.ศ.2551 ในการประชุมในการประชุมสภาสมัยสามัญ สมัยที่ 1 ครั้งที่ 1 เมื่อวันที่ 27 กุมภาพันธ์ 2551 และ การประชุมสภาสมัยสามัญ สมัยที่ 1 ครั้งที่ 2 เมื่อวันที่ 28 กุมภาพันธ์ 2551 พร้อมทั้งเสนอนายอำเภอแม่สายพิจารณาให้ความเห็นชอบ นั้น

อำเภอแม่สายพิจารณาแล้ว เห็นว่าเป็นประโยชน์และเป็นไปตามอำนาจหน้าที่ขององค์การบริหารส่วนตำบลห้วยไคร้ จึงอาศัยอำนาจตามความในมาตรา 71 วรรคสาม แห่งพระราชบัญญัติสภาตำบลและองค์การบริหารส่วนตำบล พ.ศ. 2537 และที่แก้ไขเพิ่มเติมจนถึงปัจจุบัน พิจารณาให้ความเห็นชอบร่างข้อบัญญัติ ฯ ดังกล่าวแล้ว พร้อมทั้งส่งคืนมาให้ นายกองการบริหารส่วนตำบลห้วยไคร้ ลงนามประกาศบังคับใช้เป็นกฎหมายท้องถิ่นต่อไป ✓

อนึ่ง หากนายกองการบริหารส่วนตำบลห้วยไคร้ ลงนามประกาศใช้เป็นกฎหมายของท้องถิ่นแล้ว ให้จัดส่งสำเนาให้สำนักงานท้องถิ่นอำเภอแม่สาย จำนวน 2 เล่ม ด้วย

จึงเรียนมาเพื่อทราบและดำเนินการต่อไป

ขอแสดงความนับถือ

(นายวิรัช จีระกิตติมงคล)

ปลัดอำเภอ(อ.พ.๘ว)รักษาราชการแทน
นายอำเภอแม่สาย

สำนักงานท้องถิ่นอำเภอ

โทร./โทรสาร 0 - 5373 - 2273

โทร./โทรสาร 0 - 5364 - 0342

4
2
4

4
5
4

4
5

