

ส่วนที่ ๒

ยุทธศาสตร์การพัฒนาขององค์กรปกครองส่วนท้องถิ่น

(๑) ความสัมพันธ์ระหว่างแผนพัฒนาระดับมหภาค

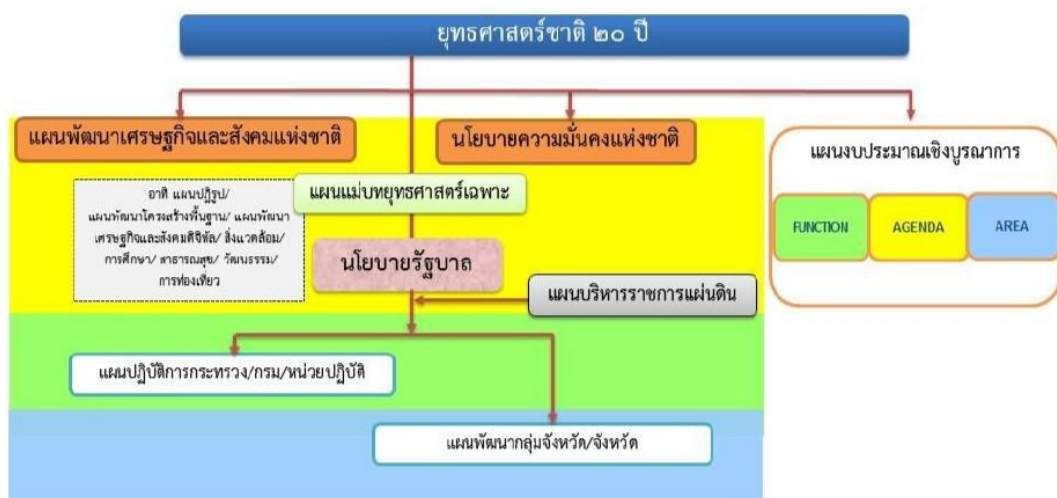
๑) แผนยุทธศาสตร์ชาติ ๒๐ ปี (พ.ศ. ๒๕๖๑ - ๒๕๘๐)

ยุทธศาสตร์ชาติ ๒๐ ปี พ.ศ. ๒๕๖๑-๒๕๘๐ เป็นแผนการพัฒนาประเทศ ที่กำหนดกรอบและแนวทางการพัฒนาให้หน่วยงานของรัฐทุกภาคส่วนต้องทำตาม เพื่อให้บรรลุวิสัยทัศน์ประเทศไทยที่ว่า “ประเทศไทยมีความมั่นคง มั่งคั่ง ยั่งยืน เป็นประเทศที่พัฒนาแล้ว ด้วยการพัฒนาตามหลักปรัชญาของเศรษฐกิจพอเพียง” หรือเป็นคติพจน์ประจำชาติว่า “มั่นคง มั่งคั่ง ยั่งยืน” เพื่อสนองต่อต่อผลประโยชน์แห่งชาติ โดยที่รัฐธรรมนูญ แห่งราชอาณาจักรไทย มาตรา ๖๕ กำหนดให้รัฐพึงจัดให้มียุทธศาสตร์ชาติเป็นเป้าหมายการพัฒนาประเทศอย่างยั่งยืนตามหลักธรรมาภิบาลเพื่อใช้เป็นกรอบในการจัดทำแผนต่างๆให้สอดคล้องและบูรณาการกัน เพื่อให้เกิดพลังผลักดันร่วมกันไปสู่เป้าหมายดังกล่าว ยุทธศาสตร์ชาติ ๒๐ ปี (พ.ศ. ๒๕๖๑-๒๕๘๐) เป็นยุทธศาสตร์ชาติฉบับแรกของประเทศไทยตามรัฐธรรมนูญแห่งราชอาณาจักรไทย ซึ่งจะต้องนำไปสู่ การปฏิบัติเพื่อให้ประเทศไทยบรรลุวิสัยทัศน์ “ประเทศไทยมีความมั่นคง มั่งคั่ง ยั่งยืน เป็นประเทศพัฒนาแล้ว ด้วยการพัฒนาตามหลักปรัชญาของเศรษฐกิจ พอเพียง” เพื่อความสุขของคนไทยทุกคน

เพื่อให้ประเทศสามารถยกระดับการพัฒนาให้บรรลุวิสัยทัศน์และเป้าหมายการพัฒนาประเทศ จึงจำเป็นต้องกำหนดยุทธศาสตร์การพัฒนาประเทศระยะยาวที่มุ่งเน้นการสร้างสมดุลระหว่างการพัฒนา ความมั่นคง เศรษฐกิจ สังคม และสิ่งแวดล้อม ประกอบด้วย ๖ ยุทธศาสตร์ ได้แก่

๑. ยุทธศาสตร์ชาติด้านความมั่นคง
๒. ยุทธศาสตร์ชาติด้านการสร้างความสามารถในการแข่งขัน
๓. ยุทธศาสตร์ชาติด้านการพัฒนาและเสริมสร้างศักยภาพทรัพยากรมนุษย์
๔. ยุทธศาสตร์ชาติด้านการสร้างโอกาสและความเสมอภาคทางสังคม
๕. ยุทธศาสตร์ชาติด้านการสร้างการเติบโตบนคุณภาพชีวิตที่เป็นมิตรต่อสิ่งแวดล้อม
๖. ยุทธศาสตร์ชาติด้านการปรับสมดุลและพัฒนาระบบการบริหารจัดการภาครัฐ

ความเชื่อมโยงของยุทธศาสตร์ชาติกับแผนในระดับต่างๆ



๑. ยุทธศาสตร์ด้านความมั่นคง

มีเป้าหมายทั้งในการสร้างเสถียรภาพภายในประเทศและช่วยลดและป้องกันภัยคุกคามจากภายนอก รวมทั้งสร้างความเชื่อมั่นในกลุ่มประเทศอาเซียนและประชาคมโลกที่มีต่อประเทศไทย กรอบแนวทางที่ต้องให้ความสำคัญ อาทิ

(๑) การเสริมสร้างความมั่นคงของสถาบันหลักและการปกครองระบอบประชาธิปไตยอันมีพระมหากษัตริย์ทรงเป็นประมุข

(๒) การปฏิรูปกลไกการบริหารประเทศและพัฒนาความมั่นคงทางการเมือง ขจัดคอร์รัปชัน สร้างความเชื่อมั่นในกระบวนการยุติธรรม

(๓) การรักษาความมั่นคงภายในและความสงบเรียบร้อยภายใน ตลอดจนการบริหารจัดการความมั่นคงชายแดนและชายฝั่งทะเล

(๔) การพัฒนาระบบ กลไก มาตรการและความร่วมมือระหว่างประเทศทุกระดับ และรักษาคุณภาพความสัมพันธ์กับประเทศมหาอำนาจ เพื่อป้องกันและแก้ไขปัญหาความมั่นคงรูปแบบใหม่

(๕) การพัฒนาเสริมสร้างศักยภาพการฉกฉวยกำลังป้องกันประเทศ การรักษาความสงบเรียบร้อยภายในประเทศสร้างความร่วมมือกับประเทศเพื่อนบ้านและมิตรประเทศ

(๖) การพัฒนาระบบการเตรียมพร้อมแห่งชาติและ ระบบบริหารจัดการภัยพิบัติ รักษาความมั่นคงของฐานทรัพยากรธรรมชาติ สิ่งแวดล้อม

(๗) การปรับกระบวนการทำงานของกลไกที่เกี่ยวข้องจากแนวตั้งสู่แนวระนาบมากขึ้น

๒. ยุทธศาสตร์ด้านการสร้างความสามารถในการแข่งขัน

เพื่อให้ประเทศไทยสามารถพัฒนาไปสู่การเป็นประเทศพัฒนาแล้ว ซึ่งจำเป็นต้องยกระดับผลิตภาพ การผลิตและการใช้นวัตกรรมในการเพิ่มความสามารถในการแข่งขันและการพัฒนาอย่างยั่งยืนทั้งในสาขา อุตสาหกรรม เกษตรและบริการ การสร้างความมั่นคงและปลอดภัยด้านอาหาร การเพิ่มขีดความสามารถทางการค้าและการเป็นผู้ประกอบการ รวมทั้งการพัฒนาฐานเศรษฐกิจแห่งอนาคต ทั้งนี้ภายใต้กรอบการปฏิรูปและ พัฒนาปัจจัยเชิงยุทธศาสตร์ทุกด้าน อันได้แก่โครงสร้างพื้นฐานและระบบโลจิสติกส์ วิทยาศาสตร์ เทคโนโลยี และนวัตกรรม การพัฒนาทุนมนุษย์ และการบริหารจัดการทั้งในภาครัฐและภาคธุรกิจเอกชน กรอบแนวทางที่ต้องให้ความสำคัญ อาทิ

(๑) การพัฒนาสมรรถนะทางเศรษฐกิจ ได้แก่ การรักษาเสถียรภาพเศรษฐกิจและสร้างความเชื่อมั่น การส่งเสริมการค้าและการลงทุนที่อยู่บนการแข่งขันที่เป็นธรรมและรับผิดชอบต่อสังคม ตลอดจนการพัฒนา ประเทศสู่ความเป็นชาติการค้าเพื่อให้ได้ประโยชน์จากห่วงโซ่มูลค่าในภูมิภาค และเป็น การยกระดับไปสู่ ส่วนบนของห่วงโซ่มูลค่ามากขึ้น

(๒) การพัฒนาภาคการผลิตและบริการ บนฐานของการพัฒนานวัตกรรมและมีความเป็นมิตรต่อ สิ่งแวดล้อม โดยมีการใช้ดิจิทัลและการค้าที่เข้มข้นเพื่อสร้างมูลค่าเพิ่มและขยายกิจกรรมการผลิตและบริการ โดยมุ่งสู่ความเป็นเลิศในระดับโลกและในระดับภูมิภาคในอุตสาหกรรมหลายสาขา และในภาคบริการที่ หลากหลายตามรูปแบบการดำเนินชีวิตและการดำเนินธุรกิจที่เปลี่ยนไป รวมทั้งเป็นแหล่งอาหารคุณภาพ สะอาดและปลอดภัยของโลก

- ภาคเกษตร โดยเสริมสร้างฐานการผลิตให้เข้มแข็งและยั่งยืน เพิ่มขีดความสามารถในการแข่งขันของ ภาคเกษตรส่งเสริมเกษตรกรรายย่อยให้ปรับไปสู่การทำกรเกษตรยั่งยืนที่เป็นมิตรกับสิ่งแวดล้อมและรวมกลุ่ม เกษตรกรในการพัฒนาอาชีพที่เข้มแข็ง และการพัฒนาสินค้าเกษตรที่มีศักยภาพและอาหารคุณภาพ

สะอาด และปลอดภัย

- ภาคอุตสาหกรรม โดยพัฒนาอุตสาหกรรมศักยภาพ ยกย่องการพัฒนาอุตสาหกรรมปัจจุบันที่มีศักยภาพสูง และพัฒนาอุตสาหกรรมอนาคตที่มีศักยภาพ โดยการใช้ดิจิทัลและการค้ามาเพิ่มมูลค่าและยกระดับห่วงโซ่มูลค่าในระดับสูงขึ้น

- ภาคบริการ โดยขยายฐานการบริการให้มีความหลากหลาย มีความเป็นเลิศและเป็นมิตรต่อสิ่งแวดล้อมโดยการยกระดับบริการที่เป็นฐานรายได้เดิม เช่น การท่องเที่ยว และพัฒนาให้ประเทศไทยเป็นศูนย์กลางการให้บริการสุขภาพ ธุรกิจบริการด้านการเงินและธุรกิจบริการที่มีศักยภาพอื่น ๆ

(ก) การพัฒนาผู้ประกอบการและเศรษฐกิจชุมชน พัฒนาทักษะผู้ประกอบการ ยกย่องผลิตภาพแรงงานและพัฒนาวิสาหกิจขนาดกลางและขนาดย่อม (SMEs) สู่สากล และพัฒนาวิสาหกิจชุมชนและสถาบันเกษตรกร

(ข) การพัฒนาพื้นที่เศรษฐกิจพิเศษและเมืองพัฒนาเขตเศรษฐกิจพิเศษชายแดน และพัฒนาระบบเมืองศูนย์กลางความเจริญ จัดระบบผังเมืองที่มีประสิทธิภาพและมีส่วนร่วม มีการจัดการสิ่งแวดล้อมเมืองและโครงสร้างพื้นฐานทางสังคมและเศรษฐกิจที่สอดคล้องกับศักยภาพ

(ค) การลงทุนพัฒนาโครงสร้างพื้นฐาน ในด้านการขนส่ง ด้านพลังงาน ระบบเทคโนโลยีสารสนเทศ และการสื่อสารและการวิจัยและพัฒนา

(ง) การเชื่อมโยงกับภูมิภาคและเศรษฐกิจโลกสร้างความเป็นหุ้นส่วนการพัฒนา กับนานาชาติ ส่งเสริมความร่วมมือกับนานาชาติในการสร้างความมั่นคงด้านต่างๆ เพิ่มบทบาทของไทยในองค์กรระหว่างประเทศรวมถึงสร้างองค์ความรู้ด้านการต่างประเทศ

๓. ยุทธศาสตร์การพัฒนาและเสริมสร้างศักยภาพคน

เพื่อพัฒนาคนและสังคมไทยให้เป็นรากฐานที่แข็งแกร่งของประเทศมีความพร้อมทางกาย ใจ สติปัญญา มีความเป็นสากล มีทักษะการคิดวิเคราะห์อย่างมีเหตุผล มีระเบียบวินัย เคารพกฎหมาย มีคุณธรรม จริยธรรม รู้คุณค่าความเป็นไทย มีครอบครัวที่มั่นคง กรอบแนวทางที่ต้องให้ความสำคัญ อาทิ

(๑) การพัฒนาศักยภาพคนตลอดช่วงชีวิตให้สนับสนุนการเจริญเติบโตของประเทศ

(๒) การยกระดับคุณภาพการศึกษาและการเรียนรู้ให้มีคุณภาพ เท่าเทียม และทั่วถึง

(๓) การปลูกฝังระเบียบวินัย คุณธรรม จริยธรรมค่านิยมที่พึงประสงค์

(๔) การสร้างเสริมให้คนมีสุขภาพที่ดี

(๕) การสร้างความอยู่ดีมีสุขของครอบครัวไทยเสริมสร้างบทบาทของสถาบันครอบครัวในการปัมเพาะจิตใจให้เข้มแข็ง

๔. ยุทธศาสตร์ด้านการสร้างโอกาสความเสมอภาคและเท่าเทียมกันทางสังคม

เพื่อเร่งกระจายโอกาสการพัฒนาและสร้างความมั่นคงให้ทั่วถึง ลดความเหลื่อมล้ำไปสู่สังคมที่เสมอภาคและเป็นธรรม กรอบแนวทางที่ต้องให้ความสำคัญ อาทิ

(๑) การสร้างความมั่นคงและการลดความเหลื่อมล้ำทางด้านเศรษฐกิจและสังคม

(๒) การพัฒนาระบบบริการและระบบบริหารจัดการสุขภาพ

(๓) การสร้างสภาพแวดล้อมและนวัตกรรมที่เอื้อต่อการดำรงชีวิตในสังคมสูงวัย

(๔) การสร้างความเข้มแข็งของสถาบันทางสังคมทุนทางวัฒนธรรมและความเข้มแข็งของชุมชน

(๕) การพัฒนาการสื่อสารมวลชนให้เป็นกลไกในการสนับสนุนการพัฒนา

๕. ยุทธศาสตร์ด้านการสร้างการเติบโตบนคุณภาพชีวิตที่เป็นมิตรกับสิ่งแวดล้อม

เพื่อเร่งอนุรักษ์ฟื้นฟู และสร้างความมั่นคงของฐานทรัพยากรธรรมชาติ และมีความมั่นคงด้านน้ำ รวมทั้งมีความสามารถในการป้องกันผลกระทบและปรับตัวต่อการเปลี่ยนแปลงสภาพภูมิอากาศและภัยพิบัติธรรมชาติและพัฒนาไปสู่การเป็นสังคมสีเขียว กรอบแนวทางที่ต้องให้ความสำคัญ อาทิ

- (๑) การจัดระบบอนุรักษ์ ฟื้นฟูและป้องกันการทำลายทรัพยากรธรรมชาติ
- (๒) การวางระบบบริหารจัดการน้ำให้ มีประสิทธิภาพทั้ง ๒๕ ลุ่มน้ำ เน้นการปรับระบบการบริหารจัดการอุทกภัยอย่างบูรณาการ
- (๓) การพัฒนาและใช้พลังงานที่เป็นมิตรกับสิ่งแวดล้อม
- (๔) การพัฒนาเมืองอุตสาหกรรมเชิงนิเวศและเมืองที่เป็นมิตรกับสิ่งแวดล้อม
- (๕) การร่วมลดปัญหาโลกร้อนและปรับตัวให้พร้อมกับการเปลี่ยนแปลงสภาพภูมิอากาศ
- (๖) การใช้เครื่องมือทางเศรษฐศาสตร์และนโยบายการคลังเพื่อสิ่งแวดล้อม

๖. ยุทธศาสตร์ด้านการปรับสมดุลและพัฒนาระบบการบริหารจัดการภาครัฐ

เพื่อให้หน่วยงานภาครัฐมีขนาดที่เหมาะสมกับบทบาทภารกิจ มีสมรรถนะสูง มีประสิทธิภาพและประสิทธิผลกระจายบทบาทภารกิจไปสู่ท้องถิ่นอย่างเหมาะสม มีธรรมาภิบาลกรอบแนวทางที่ต้องให้ความสำคัญ อาทิ

- (๑) การปรับปรุงโครงสร้าง บทบาท ภารกิจของหน่วยงานภาครัฐ ให้มีขนาดที่เหมาะสม
- (๒) การวางระบบบริหารราชการแบบบูรณาการ
- (๓) การพัฒนาระบบบริหารจัดการกำลังคนและพัฒนาบุคลากรภาครัฐ
- (๔) การต่อต้านการทุจริตและประพฤติมิชอบ
- (๕) การปรับปรุงกฎหมายและระเบียบต่าง ๆ ให้ทันสมัย เป็นธรรมและเป็นสากล
- (๖) การพัฒนาระบบการให้บริการประชาชนของหน่วยงานภาครัฐ
- (๗) การปรับปรุงการบริหารจัดการรายได้และรายจ่ายของภาครัฐ

(๒) แผนพัฒนาเศรษฐกิจและสังคมแห่งชาติ ฉบับที่ ๑๒

แผนพัฒนาเศรษฐกิจและสังคมแห่งชาติ ฉบับที่ ๑๒ บนพื้นฐานของยุทธศาสตร์ชาติ ๒๐ ปี (พ.ศ. ๒๕๖๖ – ๒๕๗๙) โดยหลักการสำคัญของแผนพัฒนาเศรษฐกิจและสังคมแห่งชาติ ฉบับที่ ๑๒ ประกอบด้วย

- (๑) ยึดหลักปรัชญา “เศรษฐกิจพอเพียง”
- (๒) ยึด “คนเป็นศูนย์กลางการพัฒนา”
- (๓) ยึด “วิสัยทัศน์ภายใต้ยุทธศาสตร์ชาติ ๒๐ ปี” มาเป็นกรอบของวิสัยทัศน์ประเทศไทยใน

แผนพัฒนาเศรษฐกิจและสังคมแห่งชาติ ฉบับที่ ๑๒

(๔) ยึด “เป้าหมายอนาคตประเทศไทยปี ๒๕๗๙” เป็นกรอบการกำหนดเป้าหมายที่จะบรรลุใน ๕ ปีแรก และเป้าหมายในระดับย่อยลงมา ควบคู่กับกรอบเป้าหมายที่ยั่งยืน ยึดหลักการนำไปสู่การปฏิบัติให้เกิดผลสัมฤทธิ์อย่างจริงจังใน ๕ ปี

วัตถุประสงค์และเป้าหมายการพัฒนาในช่วงแผนพัฒนาเศรษฐกิจและสังคมแห่งชาติ ฉบับที่ ๑๒ ประกอบด้วย

(๑) เพื่อวางรากฐานให้คนไทยเป็นคนมีสุขภาพและสุขภาพที่ดี ตลอดจนเป็นคนเก่งที่มีทักษะความรู้ความสามารถและพัฒนาตนเองได้ต่อเนื่องตลอดชีวิต

(๒) เพื่อให้คนไทยมีความมั่นคงทางเศรษฐกิจและสังคม ผู้ด้อยโอกาสได้รับการพัฒนาศักยภาพ รวมทั้งชุมชนมีความเข้มแข็งพึ่งพาตนเองได้

(๓) เพื่อให้เศรษฐกิจเข้มแข็ง แข่งขันได้ มีเสถียรภาพ และมีความยั่งยืน

(๔) เพื่อรักษาและฟื้นฟูทรัพยากรธรรมชาติ

(๕) เพื่อให้การบริหารราชการแผ่นดิน มีประสิทธิภาพ โปร่งใส และมีการทำงานเชิงบูรณาการ

(๖) เพื่อให้มีการกระจายความเจริญไปสู่ภูมิภาค และ

(๗) เพื่อผลักดันให้ประเทศไทยมีความเชื่อมโยงกับประเทศต่าง ๆ ได้อย่างสมบูรณ์และมีประสิทธิภาพ

เป้าหมายรวม ประกอบด้วย

(๑) คนไทยมีคุณลักษณะเป็นคนไทยที่สมบูรณ์

(๒) ความเหลื่อมล้ำทางด้านรายได้และความยากจนลดลง

(๓) ระบบเศรษฐกิจมีความเข้มแข็งและแข่งขันได้

(๔) ทูตทางธรรมชาติและคุณภาพสิ่งแวดล้อมสามารถสนับสนุนการเติบโตที่เป็นมิตรกับสิ่งแวดล้อม

(๕) มีความมั่นคงในเอกราชและอธิปไตยและเพิ่มความเชื่อมั่นของนานาชาติต่อประเทศไทย และ

(๖) มีระบบบริหารจัดการภาครัฐที่มีประสิทธิภาพ โปร่งใส ตรวจสอบได้ กระจายอำนาจ และมีส่วนร่วม

ร่วมจากประชาชน

ยุทธศาสตร์การพัฒนาประเทศ มี ๑๐ ยุทธศาสตร์ ประกอบด้วย

๑. ยุทธศาสตร์การเสริมสร้างและพัฒนาศักยภาพทุนมนุษย์

๒. ยุทธศาสตร์การสร้างความเป็นธรรมและลดความเหลื่อมล้ำในสังคม

๓. ยุทธศาสตร์การสร้างความเข้มแข็งทางเศรษฐกิจและแข่งขันได้อย่างยั่งยืน

๔. ยุทธศาสตร์การเติบโตที่เป็นมิตรกับสิ่งแวดล้อมเพื่อการพัฒนาที่ยั่งยืน

๕. ยุทธศาสตร์การเสริมสร้างความมั่นคงแห่งชาติเพื่อการพัฒนาประเทศสู่ความมั่นคงและยั่งยืน

๖. ยุทธศาสตร์การบริหารจัดการในภาครัฐ การป้องกันการทุจริตประพฤติมิชอบ และธรรมาภิบาลในสังคมไทย

๗. ยุทธศาสตร์การพัฒนาโครงสร้างพื้นฐานและระบบโลจิสติกส์

๘. ยุทธศาสตร์การพัฒนาวิทยาศาสตร์ เทคโนโลยี วิจัย และนวัตกรรม

๙. ยุทธศาสตร์การพัฒนาภาค เมือง และพื้นที่เศรษฐกิจ

๑๐. ยุทธศาสตร์ความร่วมมือระหว่างประเทศเพื่อการพัฒนา

- ร่างแผนพัฒนาเศรษฐกิจและสังคมแห่งชาติ ฉบับที่ ๑๓ (พ.ศ. ๒๕๖๕ - ๒๕๗๐)

(ข้อมูล ณ ๑๐ มีนาคม ๒๕๖๔)

เศรษฐกิจมูลค่าสูงที่เป็นมิตรต่อสิ่งแวดล้อม ปรับทิศทางของภาคการผลิตเดิมส่งเสริมโอกาสทางเศรษฐกิจใหม่

๑. ไทยเป็นประเทศชั้นนำด้านสินค้าเกษตรและเกษตรแปรรูปมูลค่าสูง

- การปรับโครงสร้างให้มีผลิตภาพและผลตอบแทนสูง
- เกษตรกรเข้าถึงช่องทางการตลาดที่หลากหลาย
- มีโครงสร้างพื้นฐานและสิ่งอำนวยความสะดวกที่เหมาะสม อาทิ แหล่งน้ำและระบบโลจิสติกส์
- เทคโนโลยีชีวภาพได้รับการวิจัยและพัฒนาอย่างต่อเนื่อง

๒. ไทยเป็นจุดหมายของการท่องเที่ยวที่เน้นคุณค่าและความยั่งยืน

- มีภาพลักษณ์ในฐานะจุดหมายการท่องเที่ยวเน้นคุณค่าและความยั่งยืน
- มีจุดเด่นด้านการท่องเที่ยวรูปแบบเฉพาะ กิจกรรมหลากหลาย เพื่อดึงดูดนักท่องเที่ยวคุณภาพ
- รายได้จากการท่องเที่ยวกระจายสู่เมืองรอง ชุมชน และผู้ประกอบการรายย่อย

๓. ไทยเป็นฐานการผลิตยานยนต์ไฟฟ้าของอาเซียน

- มีการลงทุนพัฒนาเทคโนโลยี นวัตกรรม และทักษะแรงงาน อย่างต่อเนื่อง
- ปริมาณการใช้ยานยนต์ไฟฟ้าภายในประเทศเพิ่มขึ้น และมีสถานีอัดประจุไฟฟ้าที่เพียงพอและครอบคลุม
- มีมาตรการช่วยเหลือผู้ได้รับผลกระทบและแผนรองรับการเปลี่ยนผ่านที่ชัดเจน

๔. ไทยเป็นศูนย์กลางทางการแพทย์ และสุขภาพมูลค่าสูง

- มีชื่อเสียงในการให้บริการทางการแพทย์ขั้นสูง โรคเฉพาะทาง บริการความงาม และการส่งเสริมสุขภาพ
- ลงทุนวิจัยและพัฒนาองค์ความรู้และเทคโนโลยีขั้นสูง
- ระบบสาธารณสุขมีคุณภาพ สามารถจัดสรรทรัพยากรอย่างเพียงพอและเหมาะสม ต่อผู้รับบริการจากทั้งในและต่างประเทศ

๕. ไทยเป็นประตูการค้าการลงทุนและจุดยุทธศาสตร์ทางโลจิสติกส์ที่สำคัญของภูมิภาค

- กฎระเบียบ กระบวนการนำเข้าส่งออก และข้อตกลงการค้าระหว่างประเทศส่งเสริมศักยภาพ เอื้อต่อการดำเนินธุรกิจ และสามารถลดต้นทุนโลจิสติกส์
- โครงสร้างพื้นฐานเชื่อมโยงโครงข่ายเส้นทางคมนาคมขนส่งในอาเซียนไร้รอยต่อ
- ผู้ประกอบการมีศักยภาพการแข่งขันในระดับสากล

๖. ไทยเป็นฐานการผลิตอิเล็กทรอนิกส์อัจฉริยะ และบริการดิจิทัลของอาเซียน

- เทคโนโลยี ความรู้ และนวัตกรรม ทั้งซอฟต์แวร์และดิจิทัลคอนเทนต์ ได้รับการพัฒนาอย่างต่อเนื่อง
- มีโครงสร้างพื้นฐาน และปัจจัยแวดล้อมที่ส่งเสริมการประกอบธุรกิจด้านดิจิทัล
- มีระบบเฝ้าระวังและป้องกันการโจมตีทางไซเบอร์ประชาชนมีทักษะทางดิจิทัล

สังคมแห่งโอกาสและความเสมอภาค ใช้เทคโนโลยี ข้อมูล และดิจิทัลแพลตฟอร์มเป็นเครื่องมือ

๗. ไทยมี SMEs ที่เข้มแข็ง มีศักยภาพสูง และสามารถแข่งขันได้

- การแข่งขันเปิดกว้างและเป็นธรรม ลดความเหลื่อมล้ำระหว่าง SMEs และธุรกิจขนาดใหญ่

- SMEs มีศักยภาพสูง สามารถพัฒนาและใช้เทคโนโลยีเพื่อเพิ่มประสิทธิภาพ
- SMEs มีบทบาทในภาคการส่งออก สามารถเชื่อมโยงกับ GVCs
- วิสาหกิจเพื่อสังคมขยายตัว และวิสาหกิจชุมชนมีศักยภาพ สามารถสร้างมูลค่าเพิ่ม

๘. ไทยมีพื้นที่และเมืองหลักของภูมิภาคที่มีความเจริญทางเศรษฐกิจ ทันทสมัย และน่าอยู่

- ความเหลื่อมล้ำเชิงพื้นที่ลดลง ทั้งในด้านเศรษฐกิจและบริการสาธารณะ มีการพัฒนาเศรษฐกิจตามศักยภาพพื้นที่ และเชื่อมโยงระหว่างเมืองและชนบท
- พื้นที่เศรษฐกิจ/เมืองหลักมีโครงสร้างพื้นฐาน ที่รองรับกิจกรรมทางเศรษฐกิจที่เป็นมิตรต่อสิ่งแวดล้อม
- อปท. ชุมชน ภาคเอกชนในพื้นที่ มีศักยภาพและบทบาทในการพัฒนาพื้นที่และเมือง

๙. ไทยมีความยากจนข้ามรุ่นลดลง และคนไทยทุกคนมีความคุ้มครองทางสังคมที่เพียงพอเหมาะสม

- คนจนข้ามรุ่นลดลง จากมาตรการช่วยเหลือแบบมุ่งเป้า และฐานข้อมูลที่สามารถระบุคนจนและปัญหา
- นโยบายการเงินการคลังและกฎหมายส่งเสริมการกระจายรายได้
- ทุกกลุ่มคนสามารถเข้าถึงดิจิทัลได้อย่างทั่วถึง
- เด็กยากจนสามารถเข้าถึงการศึกษาในระดับที่สูงกว่าการศึกษาภาคบังคับ
- ความคุ้มครองทางสังคมเพียงพอ เหมาะสม

วิถีชีวิตที่ยั่งยืน ใช้ระบบการจัดการที่มีประสิทธิภาพและเทคโนโลยีเพื่อจัดการกับปัญหาสิ่งแวดล้อม พัฒนาความสามารถในการรับมือกับภัยธรรมชาติและการเปลี่ยนแปลงสภาพภูมิอากาศ

๑๐. ไทยมีเศรษฐกิจหมุนเวียนและสังคมคาร์บอนต่ำ

- ขยะและน้ำเสียได้รับการจัดการที่ถูกต้องและหมุนเวียนกลับไปใช้ประโยชน์มากขึ้น
- พลังงานหมุนเวียนเป็นแหล่งพลังงานหลักสำหรับการผลิตไฟฟ้าของประเทศ
- ผลิตภัณฑ์ที่มาจากวัสดุเหลือใช้และปล่อยคาร์บอนในปริมาณต่ำได้รับการสนับสนุนทั้งในด้านการพัฒนานวัตกรรมการผลิต และการจูงใจผู้บริโภค

๑๑. ไทยสามารถปรับตัวและลดความเสี่ยงจากภัยธรรมชาติ

- พื้นที่ที่มีความเสี่ยงภัยสูงได้รับการจัดการให้มีความเสี่ยงที่ลดลง
- ป่าและพื้นที่ชุ่มน้ำได้รับการอนุรักษ์
- ระบบการจัดการภัยในทุกระดับได้รับการปรับปรุงให้มีประสิทธิภาพและศักยภาพที่สูงขึ้น
- เป้าหมายการลดความเสี่ยงจากภัยธรรมชาติและสภาพ
- ภูมิอากาศเป็นส่วนหนึ่งของการวางแผนพัฒนาพื้นที่
- ทุกภาคส่วนได้รับการพัฒนาขีดความสามารถในการรับมือกับภัยธรรมชาติ

ปัจจัยสนับสนุนการพลิกโฉมประเทศ กลไกการพัฒนาทรัพยากรมนุษย์มีประสิทธิภาพ และกลไกการบริหารจัดการภาครัฐมีความทันสมัย

๑๒. ไทยมีกำลังคนสมรรถนะสูงมุ่งเรียนรู้อย่างต่อเนื่อง ตอบโจทย์การพัฒนาแห่งอนาคต

- ระบบการศึกษามีคุณภาพ สามารถพัฒนาทักษะสำคัญ และเอื้อต่อการสร้างสังคมแห่งการเรียนรู้ตลอดชีวิต

- กลไกการพัฒนาฝีมือมีคุณภาพ ทันสมัย ได้มาตรฐานนโยบายการจัดการกำลังคนภายใต้สังคมสูงวัยมีความชัดเจน และระบบฐานข้อมูลการจัดการกำลังคนมีประสิทธิภาพ
- สถาบันทางสังคมเอื้อต่อการพัฒนาทรัพยากรมนุษย์

๑๓. ไทยมีภาครัฐที่มีสมรรถนะสูง

- ภาครัฐบูรณาการ เป็นเอกภาพ
- โครงสร้างภาครัฐมีความยืดหยุ่น และมีความยั่งยืนทางการคลัง
- การบริหารงานภาครัฐและการให้บริการสาธารณะปรับสู่รูปแบบดิจิทัลอย่างเต็มรูปแบบ
- กฎหมาย กฎระเบียบ และมาตรการภาครัฐทันสมัย สนับสนุนการพลิกโฉมประเทศ
- ทุกภาคส่วนมีส่วนร่วมในการพัฒนาและติดตามตรวจสอบการพัฒนาประเทศ

(๓) แผนพัฒนาภาค/แผนพัฒนากลุ่มจังหวัด/แผนพัฒนาจังหวัด

แผนพัฒนาภาคเหนือ

ร่างแผนการพัฒนาภาคเหนือ (พ.ศ. ๒๕๖๖ - ๒๕๗๐) เป้าหมายการพัฒนา “ฐานเศรษฐกิจสร้างสรรค์ของประเทศ” ตามแนวคิด เศรษฐกิจสร้างสรรค์ สามัมพันธ์ ระหว่างพื้นที่ สุขภาวะที่ดี วิถีชีวิตยั่งยืน” และโมเดลเศรษฐกิจใหม่ (Bio - Circular - Green Economy : BCG Model)

ทิศทางในการพัฒนา

โดยให้ความสำคัญกับการพัฒนา ๔ ด้านสำคัญ (๔ค) ได้แก่

๑. Ceative พัฒนาเศรษฐกิจสร้างสรรค์มูลค่าสูง โดยการสร้างระบบนิเวศ เมืองและพื้นที่สร้างสรรค์ ตลอดจนสามารถพัฒนาสู่การเป็นสินค้าและบริการสร้างสรรค์
๒. Connect สร้างโอกาสในการเชื่อมโยงเศรษฐกิจภายในประเทศและกับอนุภูมิภาค ทั้งในส่วนของระเบียงเศรษฐกิจพิเศษ เขตพัฒนาเศรษฐกิจพิเศษชายแดน เมืองสร้างสรรค์ และกลุ่มผู้คนสร้างสรรค์
๓. Clean พัฒนาตามแนววิถีใหม่ (New Normal) และการพัฒนาบนฐานการเติบโตอย่างยั่งยืนของการอนุรักษ์สิ่งแวดล้อม การดูแลความสะอาดของเมือง และการใช้พลังงานสะอาด
๔. Care ที่ให้ความสำคัญอย่างต่อเนื่องกับการดูแลผู้สูงอายุและผู้ด้อยโอกาสในสังคมและพัฒนาศักยภาพแรงงาน

แผนพัฒนากลุ่มจังหวัดภาคเหนือตอนบน ๒

ร่างแผนพัฒนากลุ่มจังหวัดภาคเหนือตอนบน ๒ (พ.ศ. ๒๕๖๖ - ๒๕๗๐)

วิสัยทัศน์ (Vision) จะเป็นเมืองน่าอยู่อย่างยั่งยืน

เป้าหมายการพัฒนา ภายในปี ๒๕๗๐ กลุ่มจังหวัดภาคเหนือตอนบน ๒ จะเป็นเมืองน่าอยู่อย่างยั่งยืน

จุดเน้นการพัฒนา (Positioning) เศรษฐกิจดี สุขภาพดี สร้างสภาพสิ่งแวดล้อมที่ดี

ประเด็นการพัฒนากลุ่มจังหวัดภาคเหนือตอนบน ๒

ประเด็นการพัฒนาที่ ๑ สร้างสภาพแวดล้อมให้เหมาะสมต่อการค้า การลงทุน และเพิ่มมูลค่าการท่องเที่ยวทั้งระบบอย่างยั่งยืน รวมถึงส่งเสริมภาคเกษตรและอุตสาหกรรมเกษตรให้มีมูลค่าสูงและสนับสนุนเศรษฐกิจฐานรากให้เข้มแข็ง

ประเด็นการพัฒนาที่ ๒ ส่งเสริมเกษตรปลอดภัยสู่เกษตรอินทรีย์ และส่งเสริมการดูแลและการ และส่งเสริมบริการทางสุขภาพ

ประเด็นการพัฒนาที่ ๓ อนุรักษ์ทรัพยากรธรรมชาติและพัฒนาขีดความสามารถในการรับมือภัยพิบัติ ทั้งที่เกิดจากธรรมชาติและภัยที่เกิดจากมนุษย์

แผนพัฒนาจังหวัดเชียงราย (พ.ศ. ๒๕๖๖ - ๒๕๗๐)

ร่างแผนพัฒนาจังหวัดเชียงราย (พ.ศ. ๒๕๖๖ - ๒๕๗๐)

วิสัยทัศน์

“เชียงรายเมืองท่องเที่ยวสร้างสรรค์ สะอาด ปลอดภัย น่ายล” โดยมี

ประเด็นการพัฒนาจังหวัดเชียงราย ดังนี้

ประเด็นการพัฒนาที่ ๑ การสร้างมูลค่าเพิ่มด้านการท่องเที่ยวเชิงสร้างสรรค์โดยดำรงฐานวัฒนธรรมล้านนา

ประเด็นการพัฒนาที่ ๒ การส่งเสริมการผลิตและพัฒนานวัตกรรมเพื่อยกระดับสินค้าเกษตรเชิงสร้างสรรค์ ภายใต้แนวทางการพัฒนาที่ยั่งยืน

ประเด็นการพัฒนาที่ ๓ การพัฒนาเศรษฐกิจสร้างสรรค์ด้านการค้า การลงทุน การบริการ และโลจิสติกส์

ประเด็นการพัฒนาที่ ๔ การจัดการทรัพยากรธรรมชาติและสิ่งแวดล้อมให้ดำรงความสมบูรณ์และยั่งยืน

ประเด็นการพัฒนาที่ ๕ การพัฒนาคุณภาพชีวิตทรัพยากรมนุษย์และความมั่นคงเพื่อส่งเสริมสังคมสร้างสรรค์

เป้าหมายการพัฒนาจังหวัด



เป้าหมายการพัฒนาจังหวัดเชียงราย เน้นการดำเนินการพัฒนา ๓ ประเด็นสำคัญเพื่อนำไปสู่การผลักดันให้เชียงรายเมืองท่องเที่ยวสร้างสรรค์ สะอาด ปลอดภัย น่ายล ได้แก่

เป้าหมายการพัฒนาเศรษฐกิจสร้างสรรค์ : เพื่อสร้างการเจริญเติบโตทางเศรษฐกิจโดยเน้นการพัฒนาการท่องเที่ยวเชิงคุณค่าและยั่งยืน การค้า การลงทุนและบริการโลจิสติกส์เชิงสร้างสรรค์ และการส่งเสริมนวัตกรรมสินค้าเกษตรมูลค่าสูงโดยดำรงฐานวัฒนธรรมล้านนาและสมดุลของทรัพยากรธรรมชาติและสิ่งแวดล้อม

เป้าหมายการพัฒนาสิ่งแวดล้อมสร้างสรรค์ : เพื่อสร้างสมดุลของระบบนิเวศและสนับสนุนการเติบโตอย่างยั่งยืนบนสังคมเศรษฐกิจสร้างสรรค์เพื่อรับรองการพัฒนาเมืองให้น่าอยู่ที่เป็นมิตรต่อสิ่งแวดล้อม

เป้าหมายการพัฒนาสังคมสร้างสรรค์ : เพื่อยกระดับคุณภาพชีวิต ลดความเหลื่อมล้ำในสังคม ส่งเสริมการเรียนรู้ตลอดชีวิตสำหรับคนทุกช่วงวัย และเสริมสร้างความปลอดภัยและความมั่นคงในชีวิต ทรัพย์สินของประชาชนเพื่อนำไปสู่สังคมสร้างสรรค์

ประเด็นการพัฒนาของจังหวัดเชียงราย

ประเด็นการพัฒนาที่ ๑ การสร้างมูลค่าเพิ่มด้านการท่องเที่ยวเชิงสร้างสรรค์โดยดำรงฐานวัฒนธรรมล้านนา

เป้าหมายการพัฒนา

๑. การเพิ่มจำนวนแหล่งท่องเที่ยวเชิงสร้างสรรค์
๒. การเพิ่มจำนวนของกิจกรรมที่ส่งเสริมการท่องเที่ยวเชิงสร้างสรรค์เพิ่มขึ้น
๓. การเพิ่มจำนวนของสถานประกอบการด้านการท่องเที่ยวได้รับมาตรฐาน SHA

ประเด็นการพัฒนาที่ ๒ การส่งเสริมการผลิตและพัฒนานวัตกรรมเพื่อยกระดับสินค้าเกษตรเชิงสร้างสรรค์ ภายใต้แนวทางการพัฒนาที่ยั่งยืน

เป้าหมายการพัฒนา

๑. การเพิ่มสัดส่วนสินค้าเกษตรที่ได้คุณภาพ มาตรฐานสากลและเป็นมิตรกับสิ่งแวดล้อม
๒. การเพิ่มจำนวนนวัตกรรมสินค้าเกษตรเชิงสร้างสรรค์
๓. การส่งเสริมและยกระดับผลิตภัณฑ์ชา กาแฟและสมุนไพรสู่เกษตรมูลค่าสูงเชิงสร้างสรรค์

ประเด็นการพัฒนาที่ ๓ การพัฒนาเศรษฐกิจสร้างสรรค์ด้านการค้า การลงทุน การบริการ และโลจิสติกส์

เป้าหมายการพัฒนา

๑. การส่งเสริมการเพิ่มจำนวนผู้ประกอบการ/SME เศรษฐกิจสร้างสรรค์
๒. การเพิ่มกิจกรรมในการส่งเสริม พัฒนาและเตรียมความพร้อมผู้ประกอบการภายใต้บริบทที่เปลี่ยนแปลง
๓. การสนับสนุนสภาพแวดล้อมและระบบโลจิสติกส์ที่รองรับด้านการค้า การลงทุน การบริการ

ประเด็นการพัฒนาที่ ๔ การจัดการทรัพยากรธรรมชาติและสิ่งแวดล้อมให้ดำรงความสมบูรณ์และยั่งยืน

เป้าหมายการพัฒนา

๑. การเพิ่มจำนวนพื้นที่สีเขียว
๒. การเพิ่มประสิทธิภาพการบริหารจัดการทรัพยากรน้ำ/หมอกควันไฟป่า

ประเด็นการพัฒนาที่ ๕ การพัฒนาคุณภาพชีวิต ทรัพยากรมนุษย์และความมั่นคงเพื่อส่งเสริมสังคมสร้างสรรค์

เป้าหมายการพัฒนา

๑. การส่งเสริมการเรียนรู้ตลอดชีวิต
๒. การลดอุบัติเหตุ /ภัยพิบัติ /ปลอดภัยเสพติด
๓. การเฝ้าระวังและรับมือกับโรค Covid๑๙ และโรคอุบัติใหม่

ยุทธศาสตร์การพัฒนาระบบการบริการส่วนจังหวัดเชียงราย (พ.ศ. ๒๕๖๖ - ๒๕๗๐)

วิสัยทัศน์

“เชียงรายเมืองสุขภาพดี วิถีน่าอยู่ ประชาชนมีความสุขอย่างยั่งยืน”

ยุทธศาสตร์ที่ ๑ การสร้างมูลค่าเพิ่มด้านการท่องเที่ยวเชิงสร้างสรรค์โดยดำรงฐานวัฒนธรรมล้านนา เป้าประสงค์ (Goals)

- พัฒนาและส่งเสริมอาชีพให้ประชาชน
- ปรับปรุงและพัฒนาแหล่งท่องเที่ยว
- ประชาสัมพันธ์แหล่งท่องเที่ยวจังหวัด
- ปลูกจิตสำนึกให้ประชาชนดูแลรักษาแหล่งท่องเที่ยวและอนุรักษ์วัฒนธรรมประเพณีอันดีงาม
- ส่งเสริมการท่องเที่ยวเชิงนิเวศสู่ความยั่งยืน

ตัวชี้วัด (Key Performance Indicators : KPI)

- ร้อยละของครัวเรือนที่มีรายได้เพิ่มขึ้น
- ร้อยละของแหล่งท่องเที่ยวได้รับการพัฒนาเพิ่มขึ้น
- ร้อยละของการจัดกิจกรรมส่งเสริมการท่องเที่ยวเพิ่มขึ้น
- ร้อยละของการบริหารจัดการแหล่งท่องเที่ยวเชิงนิเวศโดยชุมชน

กลยุทธ์ (Strategy)

- ส่งเสริมและพัฒนาแหล่งท่องเที่ยวเชิงวัฒนธรรม เชิงนิเวศ และเชิงสุขภาพ ให้เชียงรายเที่ยวได้ทั้งปี มีดีทุกเดือน
- พัฒนาระบบขนส่งสาธารณะเพื่อการท่องเที่ยว
- ส่งเสริมและพัฒนาการท่องเที่ยว วิถีชีวิต และอัตลักษณ์ของคนในชุมชน
- ส่งเสริม อนุรักษ์ ด้านศาสนา กลุ่มชาติพันธุ์ และเผยแพร่ศิลปวัฒนธรรมประเพณี
- การส่งเสริมและพัฒนาทักษะภาษาสู่การค้า (อังกฤษ จีน และเมียนมาร์)
- ลดอัตราการว่างงาน และเพิ่มทักษะพัฒนาอาชีพ
- พัฒนาศักยภาพบุคลากรเครือข่ายการท่องเที่ยว
- พัฒนากิจกรรมและการตลาดเพื่อส่งเสริมการท่องเที่ยวเชิงสร้างสรรค์

ยุทธศาสตร์ที่ ๒ การส่งเสริมการผลิตและพัฒนานวัตกรรมเพื่อยกระดับสินค้าเกษตรเชิงสร้างสรรค์ภายใต้แนวทางการพัฒนาที่ยั่งยืน (Sustainable Development Goals : SDGs)

เป้าประสงค์ (Goals)

- สินค้าทางการเกษตรที่บ่งชี้ทางภูมิศาสตร์ของจังหวัดเชียงรายได้รับการส่งเสริมและพัฒนาให้เป็นที่รู้จักมากขึ้น
- ประชาชนมีรายได้ในครัวเรือนจากการส่งเสริมและสนับสนุนสินค้าทางการเกษตรและผลิตภัณฑ์ชุมชนท้องถิ่นมากขึ้น
- สินค้าทางการเกษตรและผลิตภัณฑ์ชุมชนได้รับการแปรรูปโดยผ่านกระบวนการที่ได้มาตรฐานสากล (มอก./Halal/GMP/HACCP....) และเป็นที่ยอมรับของตลาดอย่างกว้างขวาง
- สร้างศูนย์กลางการกระจายสินค้าทางการเกษตรและผลิตภัณฑ์ชุมชนในจังหวัดเชียงราย
- ส่งเสริมและสนับสนุนการนำเทคโนโลยีและสารสนเทศมาใช้เป็นช่องทางการผลิต การจำหน่ายและการกระจายสินค้าทางการเกษตรและผลิตภัณฑ์ชุมชนท้องถิ่น

ตัวชี้วัด (Key Performance Indicators : KPI)

๑. สินค้าทางการเกษตรของจังหวัดเชียงรายได้รับการส่งเสริมและพัฒนาข้อบ่งชี้ทางภูมิศาสตร์(Geographical Indications : GI) มากกว่า ๑ ชนิด เช่น ข้าวเหนียวเขี้ยววง อำเภอมแม่จัน จังหวัดเชียงราย

๒. ร้อยละของรายได้ที่ได้จากการจำหน่ายสินค้าทางการเกษตรและผลิตภัณฑ์ชุมชนท้องถิ่น

๓. ร้อยละของสินค้าทางการเกษตรและผลิตภัณฑ์ชุมชนที่ได้มาตรฐานสากล

๔. มีสถานที่ในการต่อรองราคาสินค้าทางการเกษตรและผลิตภัณฑ์ชุมชนเพื่อลดการแทรกแซงจากพ่อค้าคนกลาง

๕. ผู้บริโภคสามารถได้รับสินค้าและบริการได้อย่างรวดเร็วหลากหลายช่องทาง

กลยุทธ์ (Strategy)

๑. ส่งเสริมเกษตรกรในการสร้างผลผลิตที่เป็นอัตลักษณ์ของท้องถิ่น

๒. ส่งเสริมและพัฒนาอาชีพและการตลาดเพื่อเพิ่มศักยภาพผลผลิตท้องถิ่นให้ได้มาตรฐาน

๓. ส่งเสริมกระบวนการผลิตสินค้าทางการเกษตรและยกระดับผลิตภัณฑ์ชุมชนให้ได้มาตรฐานสากล

๔. สร้างศูนย์กลางการผลิต จำหน่าย และการกระจายสินค้าทางการเกษตรและผลิตภัณฑ์ชุมชน

๕. ส่งเสริมการใช้นวัตกรรมเพื่อสร้างมูลค่าเพิ่มผลผลิตทางการเกษตรเชิงสร้างสรรค์

ยุทธศาสตร์ที่ ๓ การพัฒนาเศรษฐกิจสร้างสรรค์ด้านการค้า การลงทุน การบริการ และโลจิสติกส์

เป้าประสงค์ (Goals)

๑. พัฒนาระบบคมนาคมขนส่งให้ได้มาตรฐาน

๒. แก้ไขปัญหาความเดือดร้อนของประชาชนในการใช้เส้นทางสัญจร และขนส่งสินค้าทางการเกษตร

๓. ประชาชนในจังหวัดเชียงรายมีชีวิตความเป็นอยู่ที่ดีขึ้น

๔. ผู้ประกอบการ ร้านค้า ในจังหวัดเชียงรายมีความพร้อมกับสถานการณ์เศรษฐกิจในปัจจุบัน

ตัวชี้วัด (Key Performance Indicators : KPI)

๑. จำนวนระบบคมนาคมขนส่งที่ได้ดำเนินการก่อสร้าง ปรับปรุงหรือซ่อมแซมเพิ่มขึ้น

๒. จำนวนระบบโครงสร้างพื้นฐานที่ได้ดำเนินการก่อสร้าง ปรับปรุงหรือซ่อมแซมเพิ่มขึ้น

๓. ร้อยละของรายได้ของประชาชนในจังหวัดเชียงราย

๔. ร้อยละของผู้ประกอบการ ร้านค้า มีความพร้อมกับบริบทที่เปลี่ยนแปลง

กลยุทธ์ (Strategy)

๑. พัฒนาระบบโลจิสติกส์ให้ได้มาตรฐาน

๒. พัฒนาระบบโครงสร้างพื้นฐาน เพื่อรองรับการค้า การลงทุน การบริการ

๓. ส่งเสริมและพัฒนาการขับเคลื่อนเศรษฐกิจชายแดน

๔. ส่งเสริมพัฒนาและเตรียมความพร้อมผู้ประกอบการ

๕. พัฒนางานด้านผังเมือง งานวิศวกรรมจราจร

ยุทธศาสตร์ที่ ๔ การจัดการทรัพยากรธรรมชาติ และสิ่งแวดล้อมให้ดำรงความสมบูรณ์ และยั่งยืน

เป้าประสงค์ (Goals)

๑. พัฒนาแหล่งน้ำเพื่อการอุปโภคบริโภค และแหล่งน้ำเพื่อการเกษตร

๒. ปัญหาขยะมูลฝอย หมอกควันไฟป่า มีปริมาณลดลง
๓. การใช้พลังงานทางเลือก และพลังงานทดแทนของประชาชนเพิ่มมากขึ้น
๔. จังหวัดเชียงรายมีพื้นที่สีเขียวมากขึ้น

ตัวชี้วัด (Key Performance Indicators : KPI)

๑. ร้อยละของจำนวนแหล่งน้ำที่ได้รับการพัฒนาให้ดีขึ้น
๒. ร้อยละของปริมาณขยะมูลฝอย และสถิติการเกิดหมอกควันไฟป่าที่ลดลง
๓. ร้อยละของการใช้พลังงานทางเลือก และพลังงานทดแทนที่เพิ่มขึ้น
๔. ร้อยละของพื้นที่สีเขียวในจังหวัดเชียงรายที่เพิ่มขึ้น

กลยุทธ์ (Strategy)

๑. เพิ่มประสิทธิภาพบริหารจัดการทรัพยากรน้ำ ขยะมูลฝอย หมอกควันไฟป่า
๒. ส่งเสริมการอนุรักษ์ทรัพยากรธรรมชาติและสิ่งแวดล้อม
๓. ส่งเสริมการใช้พลังงานทางเลือกและพลังงานทดแทน
๔. เพิ่มจำนวนพื้นที่สีเขียว ปลูกป่าชุมชน และรักษาระบบนิเวศ

ยุทธศาสตร์ที่ ๕ การพัฒนาคุณภาพชีวิตและความมั่นคงเพื่อส่งเสริมสังคมสร้างสรรค์และธรรมาภิบาล

เป้าประสงค์ (Goals)

๑. นักเรียนในสถานศึกษาสังกัดองค์การบริหารส่วนจังหวัดเชียงราย ได้รับการศึกษาที่มีคุณภาพ
๒. เด็ก เยาวชน ประชาชนได้รับการศึกษาที่มีคุณภาพอย่างเท่าเทียมกันทุกระดับ
๓. เด็ก เยาวชน ประชาชนและบุคลากรในสังกัดองค์การบริหารส่วนจังหวัดเชียงรายได้รับการส่งเสริมพัฒนาการเล่นกีฬาและการออกกำลังกาย
๔. ทุกภาคส่วนมีความรู้ความเข้าใจในการจัดการศึกษาท้องถิ่นไปในทิศทางเดียวกัน
๕. เด็ก เยาวชน ประชาชนได้รับการส่งเสริม อนุรักษ์และเผยแพร่ศิลปะ วัฒนธรรมประเพณี ภูมิปัญญาท้องถิ่น และวิถีถิ่นร่วมสมัย
๖. เด็ก เยาวชน ประชาชน ได้รับบริการด้านสาธารณสุขอย่างทั่วถึง
๗. ประชาชนได้รับการส่งเสริมให้มีความรู้ ความเข้าใจ ในการให้บริการด้านสาธารณสุข
๘. ประชาชน ผู้สูงอายุ ผู้พิการ และผู้ด้อยโอกาส ได้รับการส่งเสริมพัฒนาอาชีพ
๙. เด็กเยาวชน สตรี ผู้สูงอายุ ผู้พิการและผู้ด้อยโอกาส ได้รับการพัฒนาคุณภาพชีวิตที่ดี
๑๐. ส่งเสริมให้ความรู้ด้านการป้องกันและแก้ไขปัญหาเสพติด ให้ประชาชนมีคุณภาพชีวิตที่ดีขึ้น
๑๑. จำนวนอุบัติเหตุ อุบัติภัยลดลง
๑๒. องค์การบริหารส่วนจังหวัดเชียงรายมีศักยภาพในการป้องกันและบรรเทาสาธารณภัย
๑๓. องค์การมีขีดสมรรถนะสูง คล่องตัว ทันสมัย
๑๔. การให้บริการสาธารณะ มีคุณภาพ

ตัวชี้วัด (Key Performance Indicators : KPI)

๑. ร้อยละของจำนวนนักเรียนในสถานศึกษาสังกัดองค์การบริหารส่วนจังหวัด มีผลการเรียนผ่านเกณฑ์มาตรฐานขององค์กรปกครองส่วนท้องถิ่น
๒. ร้อยละความพึงพอใจของผู้ได้รับการศึกษาจากองค์การบริหารส่วนจังหวัดเชียงรายที่ผ่านกระบวนการต่าง ๆ อยู่ในระดับดี

๓. ร้อยละของจำนวนผู้ที่ได้รับการส่งเสริม พัฒนาการเล่นกีฬาและออกกำลังกาย
 ๔. ร้อยละของทุกภาคส่วนมีส่วนร่วมในการจัดการศึกษา
 ๕. ร้อยละของเด็ก เยาวชน ประชาชน ที่ได้รับการส่งเสริมอนุรักษ์และเผยแพร่ ศิลปะวัฒนธรรมประเพณี ภูมิปัญญาท้องถิ่น และวิถีถิ่นร่วมสมัย
 ๖. ร้อยละความพึงพอใจของเด็กเยาวชน ประชาชนที่ได้รับการด้านสาธารณสุข
 ๗. ร้อยละของประชาชนที่ได้รับการส่งเสริมความรู้ ความเข้าใจ ในด้านสาธารณสุข
 ๘. ร้อยละของประชาชน ผู้สูงอายุ ผู้พิการ ผู้ด้อยโอกาส ได้รับการส่งเสริมพัฒนาอาชีพ เพื่อ
- เพิ่มรายได้
๙. ร้อยละของเด็ก เยาวชน สตรี ผู้สูงอายุ ผู้พิการ ผู้ด้อยโอกาส ได้รับการพัฒนาคุณภาพชีวิต
- ที่ดีขึ้น
๑๐. ร้อยละของประชาชนที่มีคุณภาพชีวิตที่ดีขึ้น
 ๑๑. ร้อยละของอุบัติเหตุและอุบัติภัย มีจำนวนลดลง
 ๑๒. จำนวนโครงการที่องค์การบริหารส่วนจังหวัดเชียงรายดำเนินการด้านการป้องกันและ
- แก้ไขปัญหา
๑๓. องค์การบริหารส่วนจังหวัดเชียงรายมีผลการประเมินการปฏิบัติงานผ่านเกณฑ์มาตรฐาน (LPA/TA/ป.ป.ท./บริการสาธารณสุข) ไม่ต่ำกว่าร้อยละ ๘๕
 ๑๔. ร้อยละของบุคลากรในสังกัดองค์การบริหารส่วนจังหวัดเชียงรายที่ได้รับการพัฒนา ศักยภาพที่เพิ่มขึ้นไม่ต่ำกว่าร้อยละ ๘๐
 ๑๕. จำนวนกิจกรรมโครงการที่ใช้เทคโนโลยีดิจิทัลในการให้บริการ

กลยุทธ์ (Strategy)

๑. ส่งเสริมและสนับสนุนการจัดการศึกษาเพื่อคุณภาพตามระดับ การศึกษาเพื่อการพัฒนาตนเองและการศึกษาเพื่อการเรียนรู้ตลอดชีวิต
๒. ส่งเสริมและพัฒนาการจัดการศึกษาโรงเรียนประชาคมอาเซียนในเขตพัฒนาเศรษฐกิจชายแดน
๓. ส่งเสริมและพัฒนาการเล่นกีฬาและออกกำลังกายแบบมีส่วนร่วม
๔. การส่งเสริมเครือข่ายการศึกษาแบบบูรณาการส่งเสริม อนุรักษ์ และเผยแพร่ ศิลปะวัฒนธรรม ประเพณี ภูมิปัญญาท้องถิ่นและวิถีถิ่นร่วมสมัยส่งเสริมและสนับสนุนการพัฒนาระบบบริการสาธารณสุข
๗. ส่งเสริมและพัฒนาสุขภาพที่ดีของประชาชน
๘. ส่งเสริมและพัฒนาอาชีพให้กับประชาชน ผู้สูงอายุ ผู้พิการ และผู้ด้อยโอกาส
๙. พัฒนาคูณภาพชีวิตเด็ก เยาวชน สตรี ผู้สูงอายุ ผู้พิการ และผู้ด้อยโอกาส
๑๐. การป้องกันและแก้ไขปัญหาสุขภาพเสพติด
๑๑. รณรงค์ส่งเสริมการป้องกันและแก้ไขปัญหาสุขภาพเสพติด
๑๒. การป้องกัน ฟื้นฟู และบรรเทาสาธารณภัย
๑๓. ปรับเปลี่ยนการบริหารจัดการที่มีประสิทธิภาพรองรับการเปลี่ยนแปลงและเอื้อต่อการพัฒนา
๑๔. พัฒนาคูณภาพการให้บริการที่ตอบโจทย์ สะดวกและปลอดภัย
๑๕. เพิ่มขีดความสามารถของบุคลากรทุกประเภทในการปฏิบัติงานที่มุ่งผลสัมฤทธิ์

กรอบยุทธศาสตร์การพัฒนาขององค์การบริหารส่วนจังหวัดเชียงราย (พ.ศ. ๒๕๖๑ - ๒๕๖๔)

วิสัยทัศน์

“ยึดหลักธรรมาภิบาล ประสานการพัฒนา ประชาชนมีความสุข”

ยุทธศาสตร์ที่ ๑ การพัฒนาโครงสร้างพื้นฐานและระบบคมนาคมขนส่ง

กลยุทธ์ ๑.๑ พัฒนโครงสร้างพื้นฐานและระบบคมนาคมขนส่งให้ได้มาตรฐาน

กลยุทธ์ ๑.๒ พัฒนาแหล่งน้ำและระบบบริหารจัดการน้ำเพื่ออุปโภค บริโภค และการเกษตร

กลยุทธ์ ๑.๓ พัฒนางานด้านผังเมือง งานวิศวกรรมจราจร

ยุทธศาสตร์ที่ ๒ การพัฒนาด้านเศรษฐกิจและการท่องเที่ยว

กลยุทธ์ ๒.๑ ส่งเสริมและพัฒนาการเกษตรตามแนวทางปรัชญาเศรษฐกิจพอเพียง

กลยุทธ์ ๒.๒ ส่งเสริมและพัฒนาอาชีพและการตลาด เพื่อเพิ่มศักยภาพผลิตภัณฑ์ท้องถิ่น ให้ได้

มาตรฐานสากล

กลยุทธ์ ๒.๓ ส่งเสริมและพัฒนาการท่องเที่ยว วิถีชีวิต และอัตลักษณ์ของคนในชุมชน

กลยุทธ์ ๒.๔ ส่งเสริม อนุรักษ์ ด้านศาสนา และเผยแพร่ศิลปวัฒนธรรมประเพณีท้องถิ่น

ยุทธศาสตร์ที่ ๓ การพัฒนาการศึกษาและการสาธารณสุข

กลยุทธ์ ๓.๑ ส่งเสริมและพัฒนาการศึกษาทั้งในระบบ นอกระบบ และการศึกษาตามอัธยาศัย ให้ได้

มาตรฐานการศึกษา

กลยุทธ์ ๓.๒ ส่งเสริมและพัฒนาการศึกษาสู่อาชีพ

กลยุทธ์ ๓.๓ ส่งเสริมและพัฒนาสุขภาพที่ดีของประชาชนในท้องถิ่น

กลยุทธ์ ๓.๔ ส่งเสริมและสนับสนุนการพัฒนาระบบการบริการสาธารณสุข

ยุทธศาสตร์ที่ ๔ การพัฒนาคุณภาพชีวิตและการป้องกันบรรเทาสาธารณภัย

กลยุทธ์ ๔.๑ รักษาความสงบเรียบร้อยเพื่อความปลอดภัยในชีวิตและทรัพย์สินของประชาชน

กลยุทธ์ ๔.๒ ป้องกัน ฟื้นฟู และบรรเทาสาธารณภัย

กลยุทธ์ ๔.๓ ป้องกันและแก้ไขปัญหา ยาเสพติด อบายมุข สื่อด้านอิเล็กทรอนิกส์

กลยุทธ์ ๔.๔ พัฒนาคุณภาพชีวิตเด็ก เยาวชน สตรี ผู้สูงอายุ ผู้พิการ และผู้ด้อยโอกาส

ยุทธศาสตร์ที่ ๕ การบริหารจัดการทรัพยากรธรรมชาติและสิ่งแวดล้อมให้สมบูรณ์และยั่งยืน

กลยุทธ์ ๕.๑ ส่งเสริมและพัฒนาการอนุรักษ์ทรัพยากรธรรมชาติและสิ่งแวดล้อม

กลยุทธ์ ๕.๒ ส่งเสริมและพัฒนาการควบคุม ป้องกัน แก้ไขปัญหาขยะ น้ำเสีย และมลภาวะ

กลยุทธ์ ๕.๓ ส่งเสริมและพัฒนาการอนุรักษ์พลังงานและการใช้พลังงานทดแทน

ยุทธศาสตร์ที่ ๖ การพัฒนาด้านการเมืองการปกครองและการบริหาร

กลยุทธ์ ๖.๑ พัฒนาศักยภาพบุคลากรท้องถิ่น

กลยุทธ์ ๖.๒ พัฒนาประสิทธิภาพในการบริหารจัดการตามหลักธรรมาภิบาล

กลยุทธ์ ๖.๓ ส่งเสริมการมีส่วนร่วมในการพัฒนาท้องถิ่นของทุกภาคส่วน

กลยุทธ์ ๖.๔ พัฒนาปรับปรุงเครื่องมือเครื่องใช้และเทคโนโลยีเพื่อรองรับระบบดิจิทัล

กลยุทธ์ ๖.๕ ส่งเสริมนวัตกรรมเพื่อการพัฒนาท้องถิ่น

(๒) ยุทธศาสตร์ขององค์กรปกครองส่วนท้องถิ่น

๑. วิสัยทัศน์

“สังคมการเกษตรปลอดภัยและยั่งยืน คุณภาพชีวิตดี สิ่งแวดล้อมดี พัฒนาและส่งเสริมการศึกษา และประเพณีวัฒนธรรมเพื่อท้องถิ่น พัฒนาแหล่งน้ำและโครงสร้างพื้นฐาน เพื่อสังคมอยู่เย็นเป็นสุข”

พันธกิจ (Mission)

๑. สร้างเข้มแข็งให้ชุมชนทั้งด้านโครงสร้างพื้นฐาน ด้านการเกษตร ด้านเศรษฐกิจ ด้านสังคม และด้านการศึกษา บนพื้นฐานของความสมดุล และความสอดคล้องกับท้องถิ่น
๒. ส่งเสริมการประกอบอาชีพและเศรษฐกิจภายในท้องถิ่นตามแนวทฤษฎีเศรษฐกิจพอเพียง
๓. พัฒนาคุณภาพชีวิต คุณภาพการจัดการศึกษา และสร้างสังคมคุณภาพเพื่อให้เป็นชุมชนที่น่าอยู่
๔. สืบสานศิลปวัฒนธรรม ประเพณี ภูมิปัญญาท้องถิ่น

๒. ยุทธศาสตร์

ยุทธศาสตร์การพัฒนาขององค์การบริหารส่วนตำบลห้วยไคร้

ยุทธศาสตร์ที่ ๑ การพัฒนาด้านการเกษตร

แบ่งแผนงานออกเป็น ๓ แผนงาน ดังนี้

- ๑.๑ แผนงานการเกษตร
- ๑.๒ แผนงานอุตสาหกรรมและการโยธา
- ๑.๓ แผนงานงบกลาง

ยุทธศาสตร์ที่ ๒ การพัฒนาโครงสร้างพื้นฐานและระบบสาธารณูปโภค

แบ่งแผนงานออกเป็น ๒ แผนงาน ดังนี้

- ๒.๑ แผนงานอุตสาหกรรมและการโยธา
- ๒.๒ แผนงานเคหะและชุมชน

ยุทธศาสตร์ที่ ๓ การพัฒนาด้านเศรษฐกิจ สังคม คุณภาพชีวิต และสิ่งแวดล้อม

แบ่งแผนงานออกเป็น ๓ แผนงาน ดังนี้

- ๓.๑ แผนงานเคหะและชุมชน
- ๓.๒ แผนงานสร้างความเข้มแข็งของชุมชน
- ๓.๓ แผนงานสังคมสงเคราะห์

ยุทธศาสตร์ที่ ๔ การพัฒนาด้านสาธารณสุข

แบ่งแผนงานออกเป็น ๒ แผนงาน ดังนี้

- ๔.๑ แผนงานสาธารณสุข
- ๔.๒ แผนงานเคหะและชุมชน

ยุทธศาสตร์ที่ ๕ การพัฒนาการศึกษา และส่งเสริมสนับสนุนด้านศาสนาและวัฒนธรรม

แบ่งแผนงานออกเป็น ๓ แผนงาน ดังนี้

- ๕.๑ แผนงานการศึกษา
- ๕.๒ แผนงานสร้างความเข้มแข็งของชุมชน
- ๕.๓ แผนงานการศาสนาวัฒนธรรมและนันทนาการ

ยุทธศาสตร์ที่ ๖ การพัฒนาด้านการป้องกันและบรรเทาสาธารณภัยและการบริหารกิจการบ้านเมืองที่ดี

แบ่งแผนงานออกเป็น ๔ แผนงาน ดังนี้

- ๖.๑ แผนงานบริหารทั่วไป
- ๖.๒ แผนงานการรักษาความสงบภายใน
- ๖.๓ แผนงานสร้างความเข้มแข็งของชุมชน
- ๖.๔ แผนงานงบกลาง

๓. เป้าประสงค์

๑. การบริหารจัดการและการอนุรักษ์ทรัพยากรธรรมชาติและสิ่งแวดล้อม เช่น ปลูกต้นไม้ป่าชุมชนต้นน้ำ ป่าสาธารณะ ปลูกหญ้าแฝก อนุรักษ์ฟื้นฟูแหล่งน้ำ สร้างและซ่อมแซมฝายชะลอน้ำ ตามพระราชดำริ เป็นต้น

๒. การก่อสร้าง ปรับปรุง บำรุงรักษาโครงสร้างพื้นฐานต่าง ๆ ในพื้นที่ เช่น ถนน สะพาน รางระบายน้ำ คสล. ไฟฟ้าสาธารณะ หอกระจายข่าว ระบบน้ำอุปโภคบริโภค อาคารต่าง ๆ สิ่งก่อสร้าง ป้ายจราจร กระจกโค้งป้องกันอุบัติเหตุ ไฟกระพริบ ฯลฯ

๓. การส่งเสริมการลงทุนพาณิชย์กรรมและการท่องเที่ยว ส่งเสริมการสหกรณ์ ส่งเสริมกลุ่มอาชีพ ให้เข้มแข็ง และพัฒนาอาชีพตามแนวทางเศรษฐกิจพอเพียง

๔. โครงการพัฒนาสังคมและส่งเสริมคุณภาพชีวิตต่าง ๆ เช่น การช่วยเหลือผู้สูงอายุ ผู้พิการ ผู้ป่วยเอดส์ ผู้ยากไร้ผู้ด้อยโอกาส โครงการพัฒนาหมู่บ้านในด้านสังคมและส่งเสริมคุณภาพชีวิต การป้องกันและระงับโรคติดต่อต่าง ๆ ควบคุมป้องกันโรคระบาดในพื้นที่ พัฒนา ส่งเสริม สนับสนุนการบริการสาธารณสุขของหมู่บ้าน กองทุนหลักประกันสุขภาพ ฯลฯ

๕. พัฒนา ส่งเสริม สนับสนุนการศึกษาทั้งในระบบและนอกระบบ อนุรักษ์และจรรโลงไว้ซึ่งการศาสนา และวัฒนธรรม เช่น โครงการประเพณีวันสารทไทย (สลากภัต), โครงการรดน้ำดำหัวผู้สูงอายุ, โครงการอนุรักษ์ฟื้นฟูภาษาถิ่น, สร้างเสริมสุขภาวะในชุมชน เช่น การจัดการแข่งขันกีฬา การส่งนักกีฬาเข้าร่วมการแข่งขัน ฯลฯ

๖. เพื่อพัฒนาระบบการเมืองในระบอบประชาธิปไตยอันมีพระมหากษัตริย์ทรงเป็นประมุข เพื่อให้การบริหารงานมีประสิทธิภาพและประสิทธิผลสูงสุด ดำเนินการหรืออุดหนุนหน่วยงานที่ดำเนินการแก้ไขปัญหาเสพติด เพิ่มศักยภาพการปฏิบัติงานให้แก่ อปพร. ฝึกอบรมให้มีความรู้ ปลูกจิตสำนึกให้ราษฎรมีความสามัคคีปรองดองสมานฉันท์ เพื่อความมั่นคงของชาติ เพิ่มประสิทธิภาพการป้องกันและบรรเทาภัยและลดอุบัติเหตุบนท้องถนน ฯลฯ

๔. ตัวชี้วัด

- ๑. จำนวนถนนที่เพิ่มขึ้น
- ๒. จำนวนสะพานที่เพิ่มขึ้น
- ๓. จำนวนสาธารณูปโภคและสาธารณูปการได้ก่อสร้าง ปรับปรุง ซ่อมแซมเพิ่มขึ้น
- ๔. จำนวนครัวเรือนและกลุ่มอาชีพมีงานทำเพิ่มขึ้น
- ๕. มีการบริหารจัดการน้ำที่ดีขึ้น
- ๖. จำนวนกิจกรรมการท่องเที่ยวที่เพิ่มขึ้น
- ๗. ผู้เข้าร่วมโครงการมีความรู้เพิ่มมากขึ้น
- ๘. ผู้เข้าร่วมกิจกรรมมีมากขึ้น
- ๙. ผู้เข้าร่วมโครงการมีความรู้ด้านสาธารณสุขเพิ่มมากขึ้น
- ๑๐. ผู้เข้าร่วมโครงการได้รับประโยชน์เพิ่มมากขึ้น

๑๑. จำนวนเด็กนักเรียนที่ได้รับอาหารเสริมครบถ้วน
๑๒. ผู้เข้าร่วมโครงการมีส่วนร่วมในการส่งเสริมศิลปวัฒนธรรม จารีตประเพณี และภูมิปัญญา
๑๓. ผู้เข้าร่วมโครงการมีจิตสำนึกอนุรักษ์สิ่งแวดล้อมเพิ่มมากขึ้น
๑๔. ผู้เข้าร่วมโครงการมีความรู้ในการรับมือกับภัยธรรมชาติเพิ่มมากขึ้น
๑๕. ผู้เข้าร่วมโครงการมีการพัฒนาศักยภาพเพิ่มมากขึ้น
๑๖. ผู้เข้าร่วมโครงการมีความรู้ในเรื่องการเมืองการปกครองเพิ่มมากขึ้น
๑๗. เข้าร่วมกิจกรรมที่หน่วยราชการอื่นจัดขึ้น

๕. ค่าเป้าหมาย

๑. ประชาชนสามารถพึ่งตนเองได้จากการทำการเกษตรแบบผสมผสานตามหลักทฤษฎีเศรษฐกิจพอเพียง ระดับคุณภาพชีวิตของประชาชนเพิ่มขึ้น โดยวัดจากค่าร้อยละความสำเร็จของโครงการพัฒนาที่ได้ดำเนินการ หรือ เป้าหมายจำนวนโครงการที่ได้ดำเนินการ
๒. จำนวนถนน สะพาน ทางระบายน้ำ ระบบสาธารณสุขปโภค สาธารณูปการ การคมนาคม แหล่งน้ำที่ได้ก่อสร้างปรับปรุง เพิ่มขึ้น โดยวัดจากจำนวนโครงการที่ได้ดำเนินการ
๓. การพัฒนาด้านเศรษฐกิจชุมชนเข้มแข็งยั่งยืน ประชาชนพึ่งตนเองได้ โดยวัดจากค่าร้อยละความสำเร็จของวัตถุประสงค์ที่ได้ตั้งไว้ในโครงการ
๔. ระดับคุณภาพชีวิตของประชาชนด้านสาธารณสุขที่ดีขึ้น โดยวัดจากค่าร้อยละความสำเร็จของวัตถุประสงค์ที่ได้ตั้งไว้ในโครงการ รวมทั้งจำนวนโครงการ ตัวชี้วัดอื่น ๆ ด้านสาธารณสุขนั้น ๆ
๕. ระบบการศึกษาได้รับการพัฒนาและมีคุณภาพที่เพิ่มขึ้น ชนบธรรมนิยม ประเพณี วัฒนธรรมท้องถิ่นมีการดำเนินกิจกรรมเพิ่มขึ้น โดยวัดจากค่าร้อยละความสำเร็จของโครงการ และจำนวนโครงการ
๖. ประสิทธิภาพการบริหารจัดการขององค์กรเพิ่มขึ้นและชุมชนมีศักยภาพเข้มแข็งเพิ่มมากขึ้น โดยวัดจากค่าร้อยละความสำเร็จของโครงการ และจำนวนโครงการ

๖. กลยุทธ์

๑. เพื่อส่งเสริมการเกษตรแบบพึ่งพาตนเองตามแนวเกษตรทฤษฎีใหม่ และพัฒนาโครงสร้างพื้นฐานด้านการเกษตรเพื่อเพิ่มศักยภาพ และอำนวยความสะดวกด้านการเกษตร
๒. เพื่อพัฒนาระบบคมนาคม ระบบสาธารณสุขปโภคให้เป็นชุมชนที่น่าอยู่ มีบริการสาธารณะที่ครอบคลุม ครบถ้วน
๓. เพื่อพัฒนาระบบเศรษฐกิจชุมชนให้มีความมั่นคงแบบพอเพียง ลดต้นทุนการผลิตและการบริโภคภายในครัวเรือนสร้างชุมชนให้พึ่งพาตนเองให้มากที่สุดเพื่อขจัดปัญหาความยากจน
๔. เพื่อพัฒนางานสาธารณสุขให้สามารถตอบสนองต่อสถานการณ์ปัจจุบันในการเฝ้าระวังโรคติดต่อ การป้องกันและควบคุมโรค รวมทั้งการพัฒนาคุณภาพชีวิตประชาชนให้ดีขึ้น
๕. เพื่อส่งเสริมการศึกษาในการพัฒนาทรัพยากรมนุษย์ที่มีคุณภาพ ส่งเสริมศิลปวัฒนธรรม ประเพณี และภูมิปัญญาท้องถิ่นให้คงความเป็นเอกลักษณ์ของท้องถิ่น รวมทั้งส่งเสริมกิจกรรมต่าง ๆ ให้ประชาชนได้มีส่วนร่วมในการจัดกิจกรรมสืบสานให้คงอยู่สืบไป
๖. เพื่อพัฒนาขีดความสามารถของบุคลากรในการปฏิบัติราชการให้มีประสิทธิภาพ รวมทั้งการสร้างระบบคุณธรรม จริยธรรมในองค์กร ปรับปรุงระบบการทำงาน การบริการให้รวดเร็วและเป็นธรรม

๗. จุดยืนทางยุทธศาสตร์

จุดยืนทางยุทธศาสตร์ (Positioning) ขององค์การบริหารส่วนตำบลห้วยไคร้ เป็น องค์การบริหารส่วนตำบลพื้นที่ทำการเกษตร มีจุดเน้นการพัฒนาโครงสร้างพื้นฐานเพื่อรองรับการพัฒนาการเกษตรและพัฒนาชุมชนเป็นหลัก โดยมีรายละเอียดแนวทางการพัฒนา ดังนี้

๑. ยุทธศาสตร์การพัฒนาด้านการเกษตร
 - ๑) พัฒนา ปรับปรุง แหล่งน้ำ เพื่อการเกษตร ตลอดจนอุปโภคบริโภค การอนุรักษ์ พันธุ์ และใช้ประโยชน์จากทรัพยากรธรรมชาติ ป่าไม้ พืช ดิน และน้ำ สร้างและซ่อมแซมฝายชะลอน้ำ
 - ๒) พัฒนาศักยภาพความรู้ในการบริหารจัดการด้านทรัพยากรธรรมชาติและสิ่งแวดล้อม
๒. ยุทธศาสตร์การพัฒนาด้านโครงสร้างพื้นฐานและระบบสาธารณูปโภค
 - ๑) ก่อสร้าง ปรับปรุง ถนน สะพาน ท่อระบายน้ำ อาคาร และสิ่งปลูกสร้าง ระบบไฟฟ้า สาธารณะ และระบบเสียงตามสาย
 - ๒) พัฒนาระบบการจัดการน้ำและระบบประปา
๓. ยุทธศาสตร์การพัฒนาด้านเศรษฐกิจ การท่องเที่ยวและสิ่งแวดล้อม
 - ๑) ส่งเสริมการท่องเที่ยวและพัฒนาแหล่งท่องเที่ยว
 - ๒) ส่งเสริมกลุ่มอาชีพให้เข้มแข็ง และพัฒนาอาชีพตามแนวทางเศรษฐกิจพอเพียง สนับสนุนงานการแก้ไขปัญหาความยากจนตามแนวนโยบายรัฐ โดยการจ้างแรงงานและการสร้างอาชีพ
๔. ยุทธศาสตร์การพัฒนาด้านสาธารณสุข
 - ๑) ส่งเสริมการให้บริการสาธารณสุข ป้องกัน และควบคุมโรคอย่างเข้มแข็งและยั่งยืน สนับสนุนกองทุนหลักประกันสุขภาพ
 - ๒) ส่งเสริมการจัดสวัสดิการสังคม และพัฒนาคุณภาพชีวิตเด็ก เยาวชน สตรี ผู้สูงอายุ ผู้ป่วย เอดส์ ผู้พิการ และผู้ด้อยโอกาส
๕. ยุทธศาสตร์การพัฒนาด้านการศึกษา และส่งเสริมการศาสนาและศิลปวัฒนธรรม
 - ๑) ส่งเสริมการจัดการศึกษาทุกระดับ และส่งเสริมการกีฬาและนันทนาการ
 - ๒) ส่งเสริมการศาสนา ศิลปวัฒนธรรม ประเพณี และภูมิปัญญาท้องถิ่น
๖. ยุทธศาสตร์การพัฒนาด้านการบริหารกิจการบ้านเมืองที่ดี
 - ๑) ส่งเสริมความรู้ ความเข้าใจ เกี่ยวกับประชาธิปไตย สิทธิเสรีภาพ และการมีส่วนร่วมของประชาชนในการพัฒนาท้องถิ่น
 - ๒) ส่งเสริมธรรมาภิบาล พัฒนาบุคลากรให้มีประสิทธิภาพ เพื่อการบริหารจัดการองค์กรที่ดี ปรับปรุง พัฒนาเครื่องมือ เครื่องใช้ สถานที่ปฏิบัติงาน และระบบเทคโนโลยีสารสนเทศ พัฒนาการบริการประชาชนให้ได้รับความสะดวก รวดเร็ว และเป็นธรรม

๘. ความเชื่อมโยงของยุทธศาสตร์ในภาพรวม

ความเชื่อมโยง ระหว่าง ยุทธศาสตร์ในระดับมหภาค กลุ่มจังหวัด จังหวัด เชื่อมโยงการพัฒนาต่อยอดยุทธศาสตร์การพัฒนาองค์การบริหารส่วนตำบลห้วยไคร้



๓. การวิเคราะห์เพื่อพัฒนาท้องถิ่น

๓.๑ การวิเคราะห์กรอบการจัดทำยุทธศาสตร์ขององค์กรปกครองส่วนท้องถิ่น

(ใช้การวิเคราะห์ SWOT Analysis/Demand (Demand Analysis) / Global Demand และ Trend ปัจจัยและสถานการณ์การเปลี่ยนแปลงที่มีผลต่อการพัฒนา อย่างน้อยต้องประกอบด้วย การวิเคราะห์ศักยภาพด้านเศรษฐกิจ ด้านสังคม ด้านการศึกษา ด้านผังเมือง ด้านเทคโนโลยี ด้านทรัพยากรธรรมชาติและสิ่งแวดล้อม)

จุดแข็ง (Strength = S)

- ๑) หมู่บ้าน ชุมชน เป็นสังคมการเกษตรที่มีความเข้มแข็ง
- ๒) เป็นชุมชนที่มีวิถีชีวิตดั้งเดิม ช่วยเหลือเกื้อกูลกัน
- ๓) มีพืชเศรษฐกิจที่สร้างรายได้ให้กับหมู่บ้าน ชุมชน อาทิ ข้าว สับปะรด เสือตก
- ๔) ประชาชนและชุมชนบางส่วนมีการรวมกลุ่มปลูกพืชผักปลอดสาร (ศูนย์จันกะผัก)
- ๕) เป็นหมู่บ้าน ชุมชนที่ยังคงสืบทอดประเพณีวัฒนธรรมที่ดั้งเดิมสืบทอดกันมา
- ๖) ประชาชนบางหมู่บ้านสามารถรวมกลุ่มที่เข้มแข็ง ทำกิจกรรมส่งเสริมอาชีพด้านการเกษตรได้ดี
- ๗) เกษตรกรมีความชำนาญมีทักษะในการประกอบอาชีพ
- ๘) ทำเลที่ตั้งของหมู่บ้าน ชุมชน เอื้ออำนวยต่อการส่งเสริมการท่องเที่ยวเชิงเกษตร
- ๙) ในเขต อบต.ห้วยไคร้ มีสถานที่ท่องเที่ยว ศาสนาสถานที่สำคัญ คือ พระธาตุดอยตุง
- ๑๐) การจัดการศึกษาระดับปฐมวัยรูปแบบศูนย์พัฒนาเด็กเล็กมีการพัฒนาอย่างต่อเนื่อง
- ๑๑) ผู้นำชุมชน และประชาชนมีความร่วมมือมีส่วนร่วมในกิจกรรมต่างๆของหมู่บ้านที่ดี

จุดอ่อน (Weakness = W)

- ๑) ขาดการบริหารจัดการน้ำเพื่อการเกษตรที่มีประสิทธิภาพ โดยเฉพาะการกักเก็บน้ำไว้ในฤดูแล้ง
- ๒) การรวมกลุ่มอาชีพของประชาชนบางกลุ่มบางชุมชนไม่มีความต่อเนื่อง ขาดการบริหารจัดการกลุ่มที่มีประสิทธิภาพ ทำให้การรวมกลุ่มไม่เข้มแข็ง
- ๓) บางพื้นที่ยังคงทำเกษตรกรรมเชิงเดี่ยวทำให้มีความเสี่ยงด้านราคาและการตลาด
- ๔) ประชาชนส่วนมากยังคงมีฐานะค่อนข้างยากจนถึงปานกลาง มีหนี้สินภาคครัวเรือน มีหนี้สินที่เกิดขึ้นจากการประกอบอาชีพด้านเกษตรกรรม ประกอบกับรายจ่ายที่เพิ่มมากขึ้น รวมทั้งครัวเรือนที่ทำการเกษตรมีความเสี่ยงต่อสารเคมีในร่างกาย
- ๕) ประชาชนบางส่วนประสบปัญหาว่างงานโดยเฉพาะหลังฤดูเก็บเกี่ยว
- ๖) ปัญหาประชากรแฝง แรงงานต่างด้าว
- ๗) ประชาชนบางส่วนขาดความรู้ความเข้าใจรวมทั้งการเข้าถึงเวชภัณฑ์ทางการแพทย์ อาทิ หน้ากากอนามัยที่มีคุณภาพ ชุดตรวจ ATK เป็นต้น
- ๘) บางหมู่บ้านขาดเครื่องมือเครื่องใช้ เครื่องจักรกล เพื่อช่วยในการประกอบอาชีพที่เหมาะสม

โอกาส (Opportunity = O)

- ๑) ประชาชน มี ชุมชนหมู่บ้าน วัด และสถานศึกษารูปแบบต่างๆ เป็นศูนย์กลางของการดำเนินกิจกรรมทางศาสนา รวมทั้งประเพณี วัฒนธรรม กิจกรรมต่างๆที่ยังสืบทอดต่อกันมา
- ๒) กลุ่มเกษตรกร ที่เข้มแข็ง สามารถต่อยอดการดำเนินงานได้โดยการสนับสนุนจากหลายๆหน่วยงาน อาทิ ศูนย์จันกะผัก เกษตรอำเภอ หน่วยงานต่างๆ พัฒนาการดำเนินงานเพื่อเป็นต้นแบบให้แก่กลุ่มอื่นๆ ที่ยังคงประสบปัญหาการรวมกลุ่ม
- ๓) การได้รับการสนับสนุนจากภาครัฐ อาทิ นโยบายกระตุ้นเศรษฐกิจต่างๆ

๔) นโยบายของภาครัฐที่มีความต่อเนื่องสามารถช่วยทำให้วิถีชีวิตความเป็นอยู่ของประชาชนดี เช่น การประกันรายได้ การให้สวัสดิการต่างๆ เบี้ยยังชีพ ฯลฯ

๕) ความเอื้อเฟื้อ ความมีน้ำใจ ความเอื้ออาทร ต่อกันในสังคม ทำให้เกิดสังคมที่รักสมัครสมาน สามัคคีกัน ดูแลซึ่งกันและกันได้ดี

อุปสรรค (Threat = T)

- ๑) ปัญหาการกระจายรายได้สู่องค์กรปกครองส่วนท้องถิ่นที่ยังมีสัดส่วนที่น้อย
- ๒) ปัญหาเศรษฐกิจ สินค้ามีราคาแพง ค่าครองชีพสูง หนี้ภาคครัวเรือนสูง
- ๓) สถานการณ์ทางการเมืองที่อาจจะส่งผลต่อการทำงานขององค์กรปกครองส่วนท้องถิ่น
- ๔) ปัญหาต้นทุนการผลิตสูง เช่น เกษตรกรต้องใช้ปุ๋ย สารเคมี อุปกรณ์ รวมทั้งแรงงาน ที่มีต้นทุนสูง ขาดการลงทุนโดยใช้เทคโนโลยีที่เหมาะสม
- ๕) ปัญหาหมอกควันไฟป่า PM 2.5
- ๖) ปัญหาการแพร่ระบาดของโรคติดต่อเชื้อไวรัสโคโรนา หรือ โควิด ๑๙ (COVID 19)

๓.๒ การประเมินสถานการณ์สภาพแวดล้อมภายนอกที่เกี่ยวข้อง

จากการวิเคราะห์ SWOT Analysis ข้างต้นแล้วนั้น สามารถเชื่อมโยงนำมาสู่การประเมินสถานการณ์สภาพแวดล้อมภายนอกที่เกี่ยวข้องในประเด็นสำคัญ ดังนี้

- ๑) องค์การบริหารส่วนตำบลห้วยไคร้ เป็นพื้นที่การเกษตรกรรม ที่ต้องพัฒนาด้านแหล่งน้ำ การบริหารจัดการน้ำอย่างมีประสิทธิภาพให้ได้ในการวางแผนท้องถิ่นนี้
- ๒) การพัฒนาโครงสร้างพื้นฐานควรคำนึงถึงการเชื่อมโยงทุกหมู่บ้าน ชุมชน สร้างเส้นทางที่เอื้ออำนวยต่อการทำการเกษตรและขนส่งสินค้าทางการเกษตร
- ๓) นโยบายภาครัฐ ซึ่ง เป็นปัจจัยภายนอกซึ่งส่งผลต่อการดำเนินชีวิตของประชาชนโดยตรง หากประชาชนได้รับการพัฒนา การช่วยเหลือด้านต่างๆ ย่อมทำให้วิถีชีวิตดีขึ้น
- ๔) การประเมินสภาพแวดล้อมภายนอกที่จะส่งผลต่อการลดต้นทุนการเกษตร ประชาชนต้องใช้เทคโนโลยีที่เหมาะสม การใช้เครื่องมือเครื่องใช้ที่ทันสมัย ลดการใช้แรงงานในบางส่วน
- ๕) การบริหารราชการขององค์การบริหารส่วนตำบลต้องยึดหลักธรรมาภิบาล ส่งเสริมการมีส่วนร่วมของภาคประชาสังคมให้เพิ่มขึ้น เพื่อเพิ่มอำนาจให้ประชาชนมีส่วนร่วมในการตัดสินใจการพัฒนา ร่วมกัน

ส่วนที่ ๓
การนำแผนพัฒนาท้องถิ่นไปสู่การปฏิบัติ

๑. ยุทธศาสตร์การพัฒนาและแผนงาน

ที่	ยุทธศาสตร์	ด้าน	แผนงาน	หน่วยงานรับผิดชอบหลัก	หน่วยงานสนับสนุน
๑	การพัฒนาด้านการเกษตร	ด้านการเศรษฐกิจ/ ด้านการดำเนินงานอื่น	แผนงานการเกษตร/ แผนงานอุตสาหกรรม และการโยธา/ แผนงานงบกลาง	กองช่าง สำนักปลัด	เกษตรอำเภอ,จังหวัด/ อบจ./กรมทางหลวง ชนบท/กรมทรัพยากร น้ำ/กรมส่งเสริมการ ปกครองส่วนท้องถิ่น
๒	การพัฒนาโครงสร้างพื้นฐานและระบบสาธารณูปโภค	ด้านการเศรษฐกิจ/ ด้านบริการชุมชนและสังคม	แผนงานอุตสาหกรรม และการโยธา/ แผนงานเคหะและชุมชน	กองช่าง	อบจ./กรมทางหลวง ชนบท/กรมทรัพยากร น้ำ/กรมส่งเสริมการ ปกครองส่วนท้องถิ่น/ กรมทางหลวง/โยธาธิการและผังเมือง/กฟภ.
๓	การพัฒนาด้านเศรษฐกิจ สังคม คุณภาพชีวิต และสิ่งแวดล้อม	ด้านบริการชุมชนและสังคม	แผนงานเคหะและชุมชน/แผนงานสร้างความเข้มแข็งของชุมชน/แผนงานสังคมสงเคราะห์	สำนักปลัด	อบจ./กรมส่งเสริมการปกครองส่วนท้องถิ่น/ กรมทางหลวง/จังหวัด เชียงราย/อพท./ทพท.
๔	การพัฒนาด้านสาธารณสุข	ด้านบริการชุมชนและสังคม	แผนงานสาธารณสุข/ แผนงานเคหะและชุมชน	สำนักปลัด	อบจ./กรมส่งเสริมการปกครองส่วนท้องถิ่น/ จังหวัดเชียงราย/ สาธารณสุขจังหวัด, อำเภอ/รพ.สต./ปศุ สัตว์จังหวัด,อำเภอ
๕	การพัฒนาการศึกษาและส่งเสริมสนับสนุนด้านศาสนาและวัฒนธรรม	ด้านบริการชุมชนและสังคม	แผนงานการศึกษา/ แผนงานสร้างความเข้มแข็งของชุมชน/ แผนงานการศึกษาวัฒนธรรมและนันทนาการ	สำนักปลัด กองการศึกษา ศาสนาและวัฒนธรรม	อบจ./กรมส่งเสริมการปกครองส่วนท้องถิ่น/ จังหวัดเชียงราย/ วัฒนธรรมจังหวัด/ กทจ.
๖	การพัฒนาด้านการป้องกันและบรรเทาสาธารณภัยและการบริหารกิจการบ้านเมืองที่ดี	ด้านบริหารทั่วไป/ ด้านบริการชุมชนและสังคม/ด้านการดำเนินงานอื่น	แผนงานบริหารทั่วไป/ แผนงานการรักษาความสงบภายใน/ แผนงานสร้างความเข้มแข็งของชุมชน/ แผนงานงบกลาง	สำนักปลัด กองคลัง กองช่าง กองการศึกษา ศาสนาและวัฒนธรรม	จังหวัดเชียงราย/กรมส่งเสริมการปกครองส่วนท้องถิ่น/สนง.ปภ.
รวม	๖	๔	๑๐	๔	